



HA SIDO
CULPA
DE
MERCURIO
RETRÓGRADO

·Betsabé Ochoa

HA SIDO
CULPA
.....DE.....
MERCURIO
RETRÓGRADO

HA SIDO CULPA DE MERCURIO RETRÓGRADO

Copyright © 2020

Publicado por Betsabé Ochoa

Concepto, arte y edición: Betsabé Ochoa

Asesor: Dr. Rodrigo Ramírez Ramírez

Todos los derechos reservados. Quedan rigurosamente prohibidas, sin la autorización escrita de los titulares del copyright, bajo las sanciones establecidas en las leyes, la reproducción total o parcial de esta obra por cualquier medio o procedimiento, comprendidos la reprografía y el tratamiento informático y la distribución de ejemplares de ella mediante alquiler o préstamos públicos.

Impreso en México



HA SIDO
CULPA
DE
MERCURIO
RETRÓGRADO

Betsabé Ochoa

*A las preciosas personas que estuvieron a
mi lado durante este largo camino.*



Contenido

Introducción

- I.** Definiciones
- II.** Antigua astrología
 - a.** Mesoamérica
 - b.** Asia
 - c.** Europa
- III.** Astrología medieval
- IV.** Astrología moderna
 - a.** Opiniones a favor
 - b.** Opiniones en contra
- V.** El cielo astrológico
 - a.** Cuerpos celestes
 - b.** Las constelaciones
- VI.** Zodiaco
 - a.** En las culturas
 - b.** Signos
 - c.** Horóscopo
- VII.** Carta astral
 - a.** Elementos
 - b.** Interpretación

Fuentes y referencias



Introducción

¿Alguna vez has mirado al cielo pensando por qué estás aquí? ¿Has batallado para entenderte? O para más fácil, ¿alguna vez te has preguntado cómo te relacionas tú con todo lo que pasa alrededor?

Muchas personas te dirán que la Astrología puede ayudarte, pero ¿será verdad? Yo también me lo pregunté y me puse a investigar el por qué. Es probable que tú conozcas tu signo zodiacal y sea lo único que sabes sobre el tema. Puede que sepas todavía más y entiendas el título de este libro. Incluso si eres una persona escéptica del tema, te invito a que sigas leyendo.

En **Ha sido culpa de Mercurio retrógrado** podrás encontrar una guía básica de Astrología, donde conocerás un poco de la historia de este conocimiento milenario, así como los recursos que los astrólogos utilizan para ayudarte a descifrar los mensajes que tienen los astros para ti. Espero que encuentres en este libro mucha información que te ayude a ampliar tu visión sobre este tema y, si así lo deseas, abrirte a un mundo lleno de autoconocimiento y conexión con el universo.



I



DEFINICIONES



Me gusta pensar en la astrología como el estudio e interpretación del movimiento y las relaciones de las distintas partes del universo con los seres que habitan en el planeta Tierra, que permiten conocer el pasado, entender el presente, predecir el futuro y, asimismo, ayudan a comenzar el autoco-nocimiento humano.

Para llegar a esta definición fueron muy importantes las siguientes encontradas en el estudio para este libro, además de los conocimientos adquiridos a lo largo de la investigación:

La Real Academia Española define astrología como “el estudio de la posición y del movimiento de los astros como medio para predecir hechos futuros y conocer el carácter de las personas”.

Jim Tester en 1990 dijo que “el nombre astrología parece incluir desde una vaga aceptación de las influencias estelares sobre las vidas de los hombres, hasta predicciones precisas y fatalistas acerca del futuro”.

Mientras que, por otro lado, Eloy Dumond dijo en 2004 que “la astrología es una importante clave para la comprensión psicológica y espiritual del hombre, la que no puede ser tan accesible en otros sistemas de conocimiento. Su particularidad se encuentra en el hecho de que tiene que ver con el tiempo y el espacio, descritos por los movimientos cíclicos del Sol, la Luna y los planetas de este sistema solar. Es el estudio de estos ciclos y de sus configuraciones, tal como afectan al ser humano”.

Por último, el Centro Galáctico del Universo mencionó en 2014 que “la astrología incorpora la suma de todo el conocimiento psicológico de la antigüedad. Un análisis astrológico es comparable con uno psicológico, pero con la ventaja de emplear un método que se ha comprobado durante miles de años y que, en esencia, no ha cambiado desde sus inicios. Es un conocimiento básico, un primer paso en el sendero del autoconocimiento para luego relacionarnos mejor con nuestros semejantes”.

II

ANTIGUA
ASTROLOGÍA

El estudio de los astros se ha realizado en todas las culturas desde hace miles de años. No es un secreto que el ser humano siempre se ha preguntado acerca de su conexión con el universo. Cada una de estas culturas antiguas han aportado algo a la práctica de la astrología como la conoces ahora, pues cada una tenía una descripción de la relación del cosmos con su gente.



MESOAMÉRICA

Los pueblos mesoamericanos contaban con grandes observadores de los ciclos y fenómenos que ocurrían en el cielo, o sea, los movimientos del sol, las fases lunares, los eclipses, los ciclos y conjunciones planetarias; todo ese conocimiento ha quedado plasmado en los jeroglíficos y símbolos de sus códices y pinturas, en la orientación de sus edificios y ciudades, en los textos glíficos del área maya, y en los mitos y rituales de los que hablan las crónicas coloniales.

Como dijo Alfonso Torres en 1999, “Pensaban que los fenómenos del cielo se encontraban íntimamente ligados a los fenómenos del ámbito terrestre: lo que ocurría allá arriba tenía repercusión acá abajo. No sólo eso; también pensaban que el orden de lo terrenal era una reproducción del orden cósmico universal representado en los cielos. Esta idea queda clara en la expresión *bey ti'ka'an*, *bey ti'lu'um*, ‘según es el cielo, así es el mundo’”.

Una de las mayores representaciones de la importancia que tenía la astrología en los pueblos mesoamericanos eran sus calendarios.

La civilización maya y la azteca compartían la misma estructura en estos, o sea, dos ciclos principales de 360 y 260 días. Para los mayas, el primero indicaba el año solar, que se encargaba de las cosechas, mientras que el segundo, llamado *Tzolkin*, estaba dedicado a usos rituales. Por otro lado, el calendario azteca *Tonalpohualli*, de 260 días se usaba para fines adivinatorios.

Los mayas también observaban el ciclo de Venus, que era de 584 días y registraba sus conjunciones y apariciones, pues este planeta era visto como una mala influencia de malos auspicios, como tu tía con las supersticiones.

Entre las tradiciones aztecas se encontraba el nombramiento de un consejero astrológico llamado *Tonalpouque*, o sea, era el contador e intérprete de los signos del día. Él se encargaba de interpretar el destino de los recién nacidos, en especial de los de la realeza, así como la asignación de su nombre. Igual era consultado frecuentemente por las familias que podían costearlo como una forma de guía, y también como un intérprete del calendario de 260 días. El pueblo azteca contenía su información astrológica en un libro plegado llamado *Tonalamatl*. Esta información era relativa al calendario *Tonal-*

pohualli de 260 días. Sirvió como una guía básica para complementar y ayudar al *tonalpouque* en sus interpretaciones, pues había más de una manera de interpretar los signos que dependían de cada persona que lo estudiara.

La cultura inca tenía algo llamado astrología chamánica, que se mantiene chamánica gracias a su conexión con las energías vivientes de los propios planetas. Se dice que es lo opuesto a cualquier tipo de astrología o adivinación, pues comprende las coordenadas del período de nacimiento de una persona y nacen un conjunto de posibilidades y potencializadores.

A decorative teal border with rounded corners, featuring four light blue stars and four small black dots at the corners. The word "ASIA" is centered within this border.

ASIA

Los países orientales tuvieron su propio estudio de los cielos y sus fenómenos, el primer registro de esto fue del sistema astrológico chino, que fue hecho durante la dinastía *Zhou* en 1046 a.C., pero le hicieron más caso hasta el siglo II a.C., durante la dinastía *Han*.

La astrología china usa, al igual que su filosofía, la teoría de las tres armonías: el cielo, la tierra y el ser humano. Al principio este estudio era utilizado para política, observar fenómenos inusuales y la selección de días para hacer eventos y tomar decisiones importantes. Este tipo de astrología tiene sistemas complejos para pronosticar el destino, pues las predicciones están hechas desde la fecha y la hora de nacimiento, que, a diferencia de la astrología occidental, no se sustentan en observaciones hechas directamente en las estrellas. En China es común hacer una predicción de la fortuna de una persona a través, además del signo anual, del signo del mes, hora y día, pues cada una de estas medidas de tiempo se dividían entre doce y así se le asignaba un animal; también se hacía uso de las características faciales y del género.

En cambio, la India, se ha basado en la astrología Védica desde hace muchos años. Ellos afirman que

es una ciencia sagrada que pretende arrojar luz sobre la confusión que la mente de las personas puede generar. Su propósito es contribuir con el ser humano en su proceso de descubrir su esencia mediante la observación de la Luna. Este astro, contrario al Sol que hace referencia al ego y a la parte psicológica del signo asignado, se centra en cómo una persona ve el mundo: sus dones y defectos, el propósito que se tiene en esta vida y cómo se va a vivir. Se mira la energía, no la identidad, que es independiente del signo, pues los hindúes comparten los mismos signos y planetas que la astrología occidental, con algunos elementos más como el *karma* y el *dharma*. La razón por la que tiene tanto parecido a la astrología occidental es que los griegos se basaron en escritos hindúes para construir su propio sistema, pues tienen similitudes en los nombres de algunos signos y planetas.



EUROPA

Las civilizaciones europeas se basaban en escritos y conocimientos de antiguas culturas, y la astrología no fue la excepción.

Los griegos fueron influidos por varios conocimientos astrológicos antiguos y así surgió su propia astrología donde, por un lado, trataron de comprender el comportamiento humano individual y global a través de la influencia de los planetas y otros cuerpos celestes y, por otro lado, había quien utilizaba la astrología como una forma de entrar en contacto con la divinidad. Isidoro, un geógrafo griego del siglo I a.C., definió la astrología como a lo que se dedican los *mathematici*, quienes auguraban mediante los astros y distribuían los doce signos celestes entre las partes del alma y el cuerpo. Así intentan predecir los nacimientos y el carácter de los humanos a partir del curso de los astros.

En la antigua Grecia, los astrólogos leían el horóscopo de los reyes y los adinerados, pues eran los que podían permitirse el lujo de un astrólogo.

Las predicciones que se hacían no son muy diferentes de las que se hacen ahora, pues también hacían predicciones diarias, semanales, mensuales y anuales, dependiendo de la posición de los astros

al momento del nacimiento de la persona. Algo así como los astrólogos que salen en la tele.

Por otro lado, para los romanos siempre fue un arte oriental extraño. No existe evidencia de astrología romana propia, pues a ellos nunca les gustó mirar las estrellas. La astrología llegó a Roma a través de esclavos griegos que entraban a ella y era vista con mucha sospecha porque era practicada por orientales y extranjeros. Esto hacía que se percibieran dos clases de astrología: por un lado, estaban los charlatanes que llenaban la calle con horóscopos y adivinación; por otra parte, estaban los astrólogos científicos, que eran griegos de Alejandría y desarrollaron este arte con un nivel intelectual. Gracias a este segundo tipo de astrología, se fueron tomando actitudes en el pueblo romano, de flexible aceptación y de rechazo limitado.



III



**ASTROLOGÍA
MEDIEVAL**



La época medieval significa un periodo de muchos cambios para la historia de la humanidad. La astrología llegó a tener un nuevo significado para las personas, pero sin perder su esencia.

Cuando la astrología se asentó en Europa en el siglo XII, los eruditos cristianos tenían gran interés por este arte, pues lo veían como un tesoro de sabiduría antigua que fue preservada hasta sus días. Incluso los estudios astrológicos y astronómicos que provenían de Grecia tuvieron un gran impulso cuando se lograron hacer traducciones del griego al latín.

Durante el medievo los astrólogos lograron mantener el delicado equilibrio en el que su arte era respetado como una rama de la sabiduría y tolerado por la iglesia. Y es que era común que los reyes y nobles acudieran a estos eruditos que, con ayuda de conocimientos astrológicos de otras culturas, estudiados y adaptados a esos tiempos, podían dar cualidades personales, de familia, trabajo, relaciones, viajes, religión y medicina.

La medicina medieval era comúnmente ligada al estudio de los cielos, porque permitían a los médicos descubrir las mejores horas para administrar medicinas, sangrar a los enfermos, practicar una cirugía

y predecir el estado de una enfermedad, pues se veía al ser humano como un ser cósmico. Una persona se componía de las cualidades caliente, frío, húmedo y seco, que se relacionaban con los elementos fuego, aire, agua y tierra. Se creía que cada parte del cuerpo era regida por un signo zodiacal, resultando con Aries rigiendo la cabeza, Tauro la garganta y el cuello, Géminis los brazos y las manos, Cáncer el pecho y el estómago, Leo el corazón y la espalda, Virgo el sistema digestivo, Libra los riñones y la cintura, Escorpio los genitales, Sagitario la cadera y los muslos, Capricornio los huesos, Acuario las pantorrillas, los tobillos y la circulación, y Piscis los pies. La astrología y sus técnicas eran consideradas esenciales para los estudiantes de medicina, en las universidades había un profesor astrólogo que impartía su curso por cuatro años. ¡Imagínate esas clases!

El pueblo medieval tenía los llamados **Libros de Horas**, que eran libros de oración que contenían, entre otras cosas, un calendario donde se agregaban ilustraciones relacionadas con los signos del zodiaco. Se cree que la integración de estos íconos aumentó la credibilidad de la conexión que tenía la astrología con los cielos, la meteorología y las actividades agrícolas.

El arte de la astrología en el medievo se dividía en dos ramas principales: la mundana, que se ocupaba de las influencias celestes sobre fenómenos naturales tales como el clima y la predicción de acontecimientos generales; y la judicial, que se centraba en el individuo y proporcionaba predicciones más concretas para la vida de una persona y el momento adecuado para llevar a cabo una tarea.

Dentro de la astrología judicial se incluye el tipo de astrología más popular en nuestros tiempos, la astrología natal, que se maneja a través de la carta astral, o sea, un diagrama usado por los astrólogos que representa, desde una perspectiva geocéntrica, las posiciones planetarias en signos y las casas astrológicas que ocuparon en determinado lugar y tiempo, con la finalidad de realizar, bajo un cierto número de técnicas, interpretaciones psicológicas o incluso predecir el futuro de quién preguntaba. Así como otros tipos de astrología que tenían casi igual de interés para el conocedor medieval: la astrología horaria y la electiva.

Una de las técnicas de adivinación más comunes en la época medieval era la **Esfera de la vida** y de la muerte, que consistía en predecir el desenlace

III. ASTROLOGÍA MEDIEVAL

de una enfermedad. Para predecir esto se sumaba el valor numérico de cada una de las letras que formaban el nombre de la persona más el día lunar en el que cayó enfermita. El total era dividido entre treinta y dependiendo la posición de ese número en la Esfera, era el resultado, ya sea Cristo-Vida o Satán-Muerte.

A diferencia de la astrología actual, en el medioevo logró impregnarse en muchas capas sociales y tenía distintos contextos, por ejemplo, la teoría cosmológica, la predicción del tiempo, la agricultura y la medicina. Era una imagen que las personas medievales tenían sobre el mundo.

IV

**ASTROLOGÍA
MODERNA**

Actualmente, la astrología es vista como una rama de conocimiento poco importante, pues al no poder cumplir con los estándares de comprobación que una ciencia necesita para ser llamada como tal, ha pasado a ser considerada una pseudociencia.

Es difícil darle a la astrología el crédito que se merece, pues la era del conocimiento científico está sobre nosotros, pero no se debería olvidar la gran aportación que tuvo en la historia de la humanidad. Habiendo crecido en una época donde la astrología comercial ha tenido presencia en todos lados, pienso que, a pesar de ser impersonal y genérica, tiene la cualidad de ser la puerta hacia un conocimiento más profundo y antiguo.

En pleno siglo XXI es importante tomar en cuenta a la tecnología y a la sociedad cambiante como otro factor influyente en la relevancia de la astrología en nuestros días. La sociedad ha ido evolucionando a la par de la tecnología y es por eso que las nuevas generaciones, o sea, personas como tú, han cambiado el tipo de creencias que tienen, por eso es que hay dos opiniones distintas en cuanto a la influencia de la tecnología en este arte, pues existen personas que creen que ha ayudado a la difusión y al fácil acceso

IV. ASTROLOGÍA MODERNA

de este antiguo conocimiento. Las personas jóvenes, como tú y como yo, están buscando nuevas formas de comprenderse a sí mismos, y la astrología se los permite.

Existen sectores en la sociedad actual que han ido valorando los conocimientos que tiene la astrología.



**OPINIONES A
FAVOR**

Las opiniones a favor de la difusión de este arte en nuestros tiempos son muchas y varias van encaminadas a la reciente popularidad de la astrología entre las personas de tu edad y cercanas a ella.

Por ejemplo, Charles Carter, el principal astrólogo británico de su época, expuso el caso de la astrología como: “Los experimentos prácticos pronto convencerán a los más escépticos de que los cuerpos del sistema solar indican, si es que, de hecho, no producen, cambios en: nuestras mentes, nuestros sentimientos y emociones, nuestros cuerpos físicos y nuestros asuntos externos.”

La astróloga Alina Rubí dice que el estudio de la astrología puede ayudarle a una persona a comprender su lugar y sus relaciones con el mundo que lo rodea. Para ella el modelo astrológico explica todas las facetas significativas de la vida: física, mental, emocional y espiritual. Aunque no es una religión, es un mecanismo para determinar cómo usar nuestros dones y talentos, para hacer que nuestras vidas sean más productivas y espiritualmente satisfactorias.

Para Andrea Gumes, la escritora del horóscopo en Vice España, no es una cuestión de que haya más creyentes, sino de que ahora llega a la gente de manera más sencilla: “Antes leías cosas como ‘tu cuarto planeta regente en el cuarto superior te traerá bondad de forma escalonada entre la luna nueva y la luna llena’. Leías eso y decías ¿pero me irá bien en el trabajo o qué? Ahora el mensaje es más cercano”.

Lo que antes se hacía casi en secreto, ahora se ha convertido en una especie de tarjeta de presentación e incluso de justificación. Seguro has escuchado o leído por ahí: “Típico de géminis”, “Tauro tenía que ser” o “Reprobé, ha sido culpa de Mercurio Retrógrado” pues son frases que ahora se sueltan sin pudor, pero que hace años se hubiesen quedado en el pensamiento íntimo.

Para el astrólogo Waldo Casal, con treinta años de profesión, ahora estamos en un tiempo de mayor apertura. “La gente ya no es tan ortodoxa y cerrada. Por eso la astrología se está revalorizando”. “Al desacreditar la astrología, implícitamente se desacredita el origen hermético de toda la filosofía antigua y, por extensión, toda la psicología profunda contemporánea que ha derivado de esta.”

En consecuencia, la negación de la astrología significa negar la necesidad que la vida le impone al ser humano de conocerse a sí mismo.

Antes, las personas que querían creer entraban a la religión, pero actualmente el poder de atracción de los dioses, sean cuales sean, ha disminuido notablemente. Según un estudio de 2017 llevado a cabo por el Centro de Investigaciones *Pew*, actualmente en Estados Unidos el 35% de los *millennials* adultos no tienen filiación religiosa. Gran parte de ellos ha dirigido su fe hacia los astros y el esoterismo. Piensa en el porcentaje que tendría tu generación.



**OPINIONES EN
CONTRA**

Las opiniones en contra han aparecido a lo largo de la historia, pues desde el escepticismo de los romanos, hasta el repudio científico, pasando por las creencias de la iglesia, la astrología la ha tenido difícil.

En 1975 la revista estadounidense *Humanist* publicó unas **Objeciones a la astrología** y fueron firmadas por “186 científicos destacados, entre los que estaban dieciocho ganadores del Premio Nobel.” Las instituciones científicas creen que, sencillamente, la astrología no merece ser estudiada. Y es que las investigaciones astrológicas son evitadas siempre que se puede y sino, citadas sólo cuando no prueban la validez de la astrología y, también, se las desacredita o ignora si muestran algún indicio de validez. Cornelius, G., y Hyde, M., dicen que “el pensamiento simbólico no se ajusta al consenso racionalista-científico sobre la realidad. No se trata de un problema de pruebas, sino de una lucha entre sistemas de creencias. Incluso cuando siguió los pasos debidos, la ciencia moderna no logró fundamentar más que un fragmento de la astrología, pues gran parte de ella es indemostrable por naturaleza. Como el arte o el lenguaje, el simbolismo va más allá del reino objetivo y empírico.”

Asimismo, Metastral menciona que “una de las grandes objeciones que la mentalidad científica moderna le hace a la astrología, es que no se ajusta a una concepción lógica del universo, sino que se ajusta a una visión mágico-supersticiosa del mundo. Esta objeción se debe al particular concepto científico de causalidad. La racionalidad que fundamenta la astrología no es de carácter lógico, sino de carácter analógico.” Además, decir que el razonamiento analógico es irracional, supersticioso y mágico es un error que se da en la mentalidad científica de muchas personas.

El catolicismo, la religión más importante de México, ha rechazado este arte en varias ocasiones, pues afirma que tanto la adivinación como la astrología predictiva, son incompatibles con las creencias católicas modernas, como el libre albedrío. Y es que, a través de su evolución, la Iglesia Católica ha abandonado prácticas astrológicas que formaban parte de su pasado. En la biblia hay pasajes donde invitan a observar los astros y, al mismo tiempo, da constantes llamados textuales a rechazar la astrología. A partir de los primeros siglos de esta era, muchos hombres de fe expusieron sus estudios para apoyar esta postura. San Agustín (354-430) creía que el determinismo de la astrología entra en conflicto con

las doctrinas cristianas sobre el libre albedrío de los seres humanos y su responsabilidad sobre sus actos y que dios no es la causa del mal.

Por otro lado, las prácticas de la astrología fueron refutadas en el ámbito teológico por los astrónomos medievales islámicos, como Al-Farabi, Alhacén y Avicena. Ellos dijeron que los métodos de los astrólogos entran en conflicto con los ortodoxos puntos de vista de los eruditos religiosos del islam, porque tales métodos sugieren que la voluntad de dios puede ser conocida y predicha con antelación.

Vitaly Ginzburg, un físico teórico ruso y ganador del Premio Nobel, que habló sobre astrología en la revista *Science and Life* dijo: “La astrología es una pseudociencia típica, y el consejo de los astrólogos es una tontería. ¿Predecir y engañar a la gente? Leerlos es simplemente una diversión inocente.”

“Después de haber formado la creencia de que la astrología es real, la inclinación a confirmar su punto de vista también puede entrar en juego. Nos obliga a buscar evidencia de nuestras convicciones e ignorar hechos contradictorios. En general, cientos de distorsiones cognitivas se conocen hoy en día, y tal vez otros mecanismos también juegan un papel”,

explica Joseph McKines, profesor asociado de la Escuela de Ciencias Sociales de la Escuela Superior de Economía.

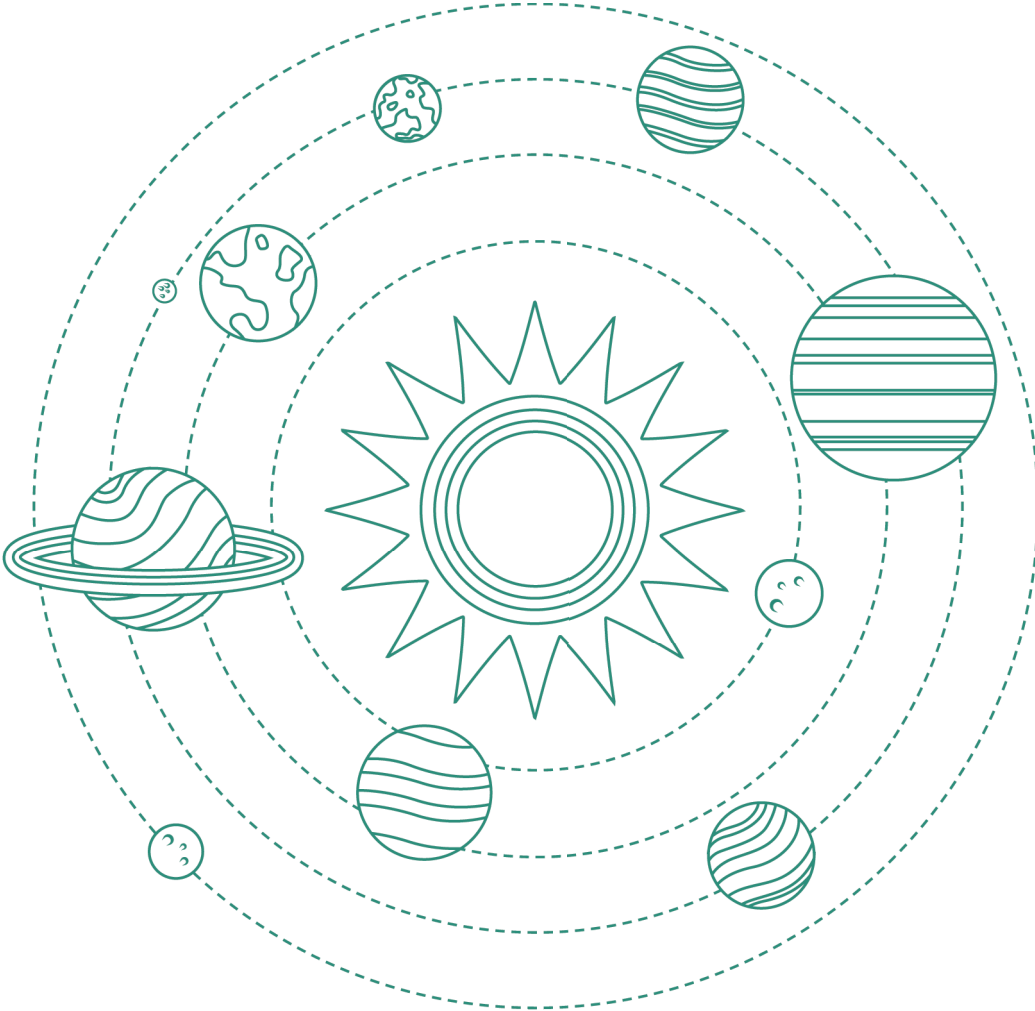
Richar Dawkins, un etólogo y biólogo evolutivo inglés, en 1995 habló sobre la astrología en *The Independent* con bastante dureza: “Su uso amateur pre-copernicano desacredita y humilla a la astronomía, como si Beethoven usara sus obras en un comercial. También ofende a la psicología como una ciencia y la diversidad de la persona humana”.

V

**EL CIELO
ASTROLÓGICO**

Por qué nos afecta tanto lo que hay a tantos kilómetros de distancia?

Lo que existe en el cielo y más allá de él siempre ha despertado la curiosidad del ser humano. Se cree que ocho planetas, un astro y una luna, tienen gran influencia en el mundo astrológico. A continuación, podrás enterarte de las características de cada uno de ellos, desde el sentido astrológico y el astronómico, así como el por qué los llamamos así.





CUERPOS CELESTES

Abarcaremos los planetas, el Sol y la Luna dentro de los cuerpos celestes. Para empezar, la palabra **planeta** procede del griego *planetai*, que significa “errante y vagabundo”. Los antiguos astrónomos helenos se dieron cuenta de que ciertos objetos celestes no permanecían fijos en el firmamento y los llamaron *asteres planetai*, o sea, estrellas errantes.

Athanasius Nicholae explica que a los planetas se les ha clasificado conforme a sus cualidades y a las influencias que ejercen sobre la Tierra y sobre el hombre, ya que todo objeto y ser viviente del universo emite y absorbe constantemente energía. Explica también que esta energía es particular en cada uno de los planetas y, al emitirla, influyen en la vida de las personas, así como en su carácter y su personalidad.

Aunque en la antigüedad sólo podían observarse cinco planetas, es decir, Mercurio, Venus, Marte, Júpiter y Saturno, hoy en día se toman en cuenta los tres restantes, llamándolos *transaturninos*, pues sólo podían ser observados con un telescopio más allá de Saturno, estos serían Urano, Neptuno y Plutón.

Todos estos cuerpos celestes rigen o son domicilio de un signo zodiacal, o sea que, tienen la misma energía, comparten las mismas cualidades y se encuentran en armonía entre sí. Cuando un planeta se encuentra en su fase retrógrada, se considera que está debilitado, entorpecido, retardado o interrumpido. Tiene mayor peligro de mostrar su lado más negativo o también las energías de este planeta pasarían a actuar de un modo latente.

Símbolos planetarios

Estos símbolos fueron evolucionando hasta el período renacentista. Se rigen por tres principios que se cambian de distintas maneras en el significado de cada planeta:



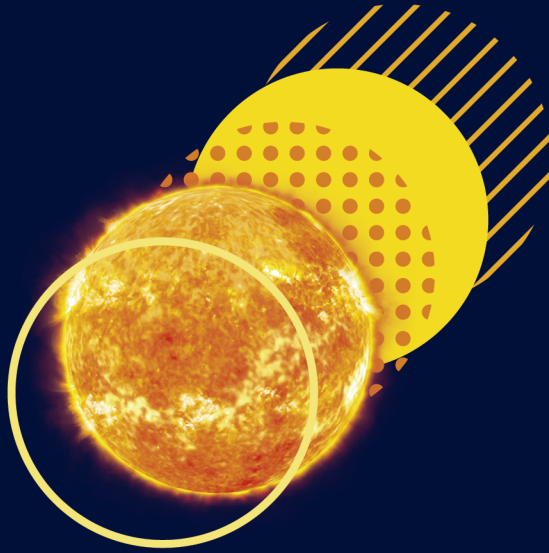
Espíritu



Alma



Materia



SOL

Expansión, el yo, irradiación,
brillo, vitalidad, autoridad,
generosidad y pasión



La palabra Sol tiene su origen en los términos latinos *sol*, *solis*, que significaba exactamente lo mismo: Sol, la estrella luminosa, centro de nuestro sistema planetario. También algunas palabras del latín relacionadas son *solium*, que quiere decir “trono, sitial”, quizá por eso los romanos llamaban a nuestra estrella el carro o trono de Apolo, y los egipcios, el carro de Amón; *solus* –solo, único–; y *solidus* –sólido, consistente–. La raíz se remonta al presánscrito *sû*, que significa “el que genera vida”. El Sol es nuestra estrella, gracias a ella hay vida, pues es nuestra principal fuente de energía.



Astronomía

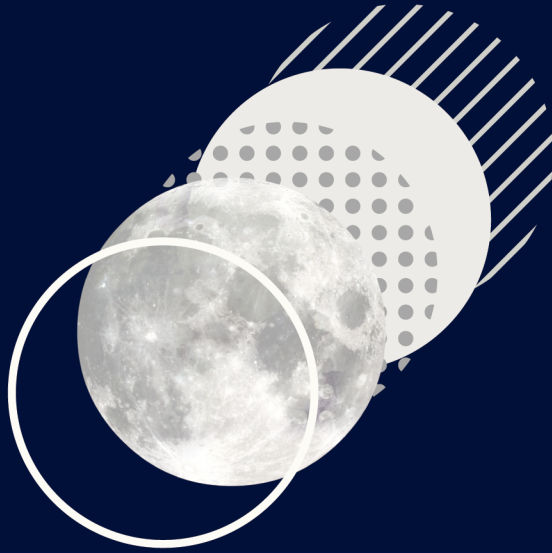
El Sol es la estrella más cercana a la Tierra y el mayor astro del Sistema Solar. Forma parte de la galaxia que llamamos Vía Láctea. Está situado a unos 150 millones de kilómetros de la Tierra y es, con mucho, el objeto celeste más brillante que podemos ver. El Sol contiene más del 99,8% de toda la materia del Sistema Solar. De hecho, casi todo el Sistema Solar está en el Sol. Ejerce una fuerte atracción gravitatoria sobre los planetas y los hace girar a su alrededor. Junto con los asteroides, cometas y polvo forman el Sistema Solar. Nuestra estrella particular

se formó hace unos 4,600 millones de años y tiene combustible para otros 5,000 millones más. Después, comenzará a hacerse más y más grande, hasta convertirse en una estrella gigante roja. Finalmente, se hundirá por su propio peso y se convertirá en una enana blanca, que puede tardar hasta un trillón de años en enfriarse. Así que tenemos mucho Sol para rato.



Astrología

El Sol rige el signo de Leo y el día. Es el centro del sistema planetario, la fuente de luz y vida. En su mejor aspecto el Sol es brillo, éxito, el mando y el poder paternal. Es también el calor personal que protege y que a todos beneficia. Si te rige el Sol, positivamente sueles ser una persona heroica, noble, concienzuda, generosa, líder y leal. Negativamente, arrogante y desdeñosa.



LUNA

Emotividad, instinto,
sencillez, feminidad,
pluralidad e infancia.



La palabra Luna ya era usada por los romanos para designar a nuestro satélite natural y a los de cualquier otro planeta. La palabra latina luna era una contracción de *lucina*, que al igual que *lux*, *lucis* –luz–, *lucere* –brillar, lucir– o *lumen* –lumbre, luz– procedían de la raíz indoeuropea *leuk*, presente en el griego *leukós*, blanco brillante. Originalmente, entonces, luna significaría “la luminosa, la que ilumina” y evocaba una fuerza activa de carácter femenino, como la diosa griega Selene.




Astronomía


La Luna es el único satélite natural de la Tierra y el único cuerpo del Sistema Solar, además del Sol, que podemos ver en detalle a simple vista o con instrumentos sencillos. Gira alrededor de la Tierra y sobre su eje sincronizada en el mismo periodo: 27 días, 7 horas y 43 minutos. Esto hace que nos muestre siempre la misma cara. No tiene atmósfera ni agua, por eso la superficie lunar no se deteriora con el tiempo, a menos que sea por el impacto ocasional de algún meteorito. La Luna se considera fosilizada, un astro muerto. El tamaño de la luna, su ciclo regular y su cambio de aspecto han ejercido una enorme influencia en la historia humana, en nuestra


cultura y creencias. Si la observación de la posición solar estuvo en el origen del reloj, la de la luna es la base del calendario.

Fases lunares


La Luna refleja la luz solar de forma distinta según en qué parte de su órbita se encuentre, lo que determina las fases de la luna. A pesar de que el tamaño de la zona iluminada varía de forma continua, la Luna aparente se ha clasificado durante toda la historia en cuatro etapas o fases:

 La Luna Nueva o novilunio ocurre cuando la Luna está entre la Tierra y el Sol y, por lo tanto, no la vemos. Está ahí, pero la cara que nos muestra no recibe luz del Sol en esta fase lunar.

 En el Cuarto Creciente, la Luna, la Tierra y el Sol forman un ángulo recto, por lo que se puede observar en el cielo la mitad de la Luna en su período de crecimiento. La zona iluminada queda a la derecha en el hemisferio norte y parece una D mayúscula; en el hemisferio sur la zona iluminada queda a la izquierda y parece una D invertida.

 La Luna Llena o plenilunio ocurre cuando la Tierra se ubica entre el Sol y la Luna; ésta

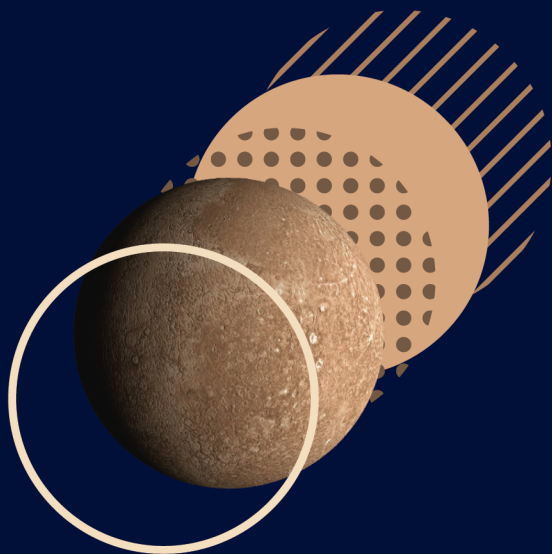
recibe los rayos solares en su cara visible y se ve un círculo completo. En esta fase la Luna alcanza su cenit a medianoche.

 Finalmente, en el Cuarto Menguante se vuelve a formar un ángulo recto, por lo que se puede observar en el cielo la otra mitad de la cara lunar: iluminada la zona izquierda en el hemisferio norte, una D invertida y la zona derecha en el sur, una D en posición normal.



Astrología

La Luna rige a Cáncer y la noche. Es receptiva y cambiante, instinto, alma y el ritmo de la naturaleza. Es la diosa romana Diana, protectora de las mujeres. Representa el sentimiento y el amor, la ternura y la necesidad de cuidar, emotividad y sensibilidad. La fase lunar en la que una persona nace permite interpretar las dificultades o facilidades que el individuo tendrá para expresar su emocionalidad y para integrar esas emociones con su voluntad consiente. Si te rige la Luna, positivamente sueles ser una persona reflexiva, tímida, tierna, protectora e imaginativa. Negativamente hipersensible y de locura lunática.



MERCURIO

Adaptación, interpretación,
comunicación, inteligencia,
mente e intercambio.





Astronomía

El planeta Mercurio es el más cercano al Sol y el más pequeño en nuestro sistema solar. Forma parte de los planetas interiores y no tiene lunas. En su composición química hay un 70% de elementos metálicos. Por ser el más cercano al Sol, Mercurio da la vuelta en menos de tres meses, mientras que tarda 58.5 días en girar sobre su mismo eje. Si nos paráramos en la superficie de este planeta, el Sol nos parecería dos veces y medio más grande pero el cielo sería siempre negro, pues no tiene atmósfera que pueda dispersar la luz.



Mitología

Mercurio era hijo de Júpiter y Maia, hija del Titán Atlante. Fungía como el intérprete y mensajero de los dioses. Era dios de los viajeros, del comercio, de la elocuencia y de los ladrones. También se ocupaba de conducir las almas de los difuntos hasta las puertas del Hades. Se le llamó así al planeta por la rapidez con la que se movía a comparación de los siete restantes.



Astrología

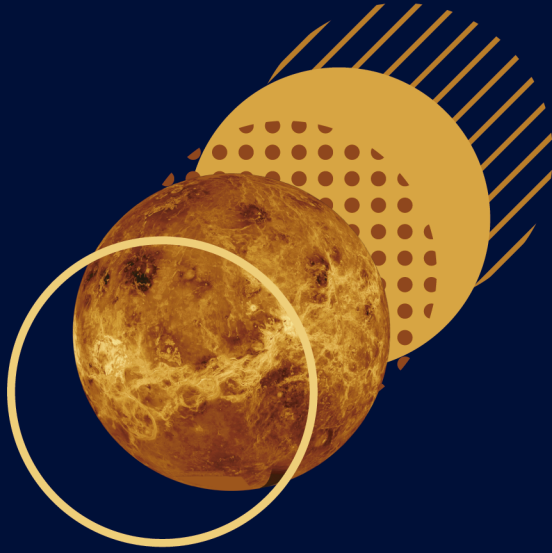
Mercurio rige a Géminis y a Virgo. Es considerado como el intelecto, el lenguaje, la comunicación, el aprendizaje, los estudios, el comercio y el robo. Su dominio de la mentalidad no sólo se refiere a las ideas, sino al modo de comunicarlas e intercambiarlas con otros, o sea, a la palabra, la escritura, la mímica, entre otros. Derriba las barreras divisoras de lo masculino y lo femenino, consciente e inconsciente, mente y materia, vida y muerte. Si te rige Mercurio, positivamente sueles ser una persona perspicaz, hábil, ingeniosa y culta. Negativamente astuta e inmoral.



Retrógrado

Mercurio es retrógrado cada 88 días durante 24 días. Este fenómeno está escrito en los círculos de la astrología desde mediados del siglo xvii. El acontecimiento fue observado en los almanaques agrícolas británicos de la época, pues los granjeros lo usaban para sincronizar sus horarios de la siembra con los patrones de las estrellas. Astronómicamente esto su-

cede cuando el planeta parece moverse hacia atrás, es decir, de este a oeste en lugar de oeste a este, a través del cielo. Esta aparente inversión en la órbita de Mercurio es en realidad sólo una ilusión para las personas que lo vemos desde la Tierra. Durante las semanas en las que Mercurio esté retrógrado hay riesgo de que, en todos los ámbitos regidos por el planeta antes mencionados, o en muchos de ellos, se pudieran producir retrasos, baches, trabas u obstáculos inesperados de mayor o menor importancia. Puede suponer una demora o paralización temporal con la que no contábamos. Noticias que no llegan cuando las esperábamos, viajes que se retrasan o asuntos burocráticos que se retrasan o paralizan. Así mismo, durante estos días los nervios pueden alterarse o dispararse con mayor frecuencia o por cosas de muy poca importancia.



VENUS

Amor, belleza, relaciones,
atracción, refinamiento,
comodidad y juventud.





Astronomía

El planeta Venus es el segundo planeta del Sistema Solar y el más semejante a la Tierra por su tamaño, gravedad, masa, densidad y volumen. Y es que estos dos planetas se formaron en la misma época, a partir de la misma nebulosa. Sin embargo, Venus no tiene lunas ni océanos. Es el tercer objeto más brillante que podemos ver en el cielo, después del Sol y la Luna, y esto se debe a que lo tenemos muy cerca, aparenta gran tamaño y su atmósfera refleja mucha luz. El 85% del planeta está cubierto por roca volcánica. Venus gira sobre su eje muy lentamente y en sentido contrario al de los otros planetas. El Sol sale por el oeste y se pone por el este, al revés de lo que ocurre aquí en la Tierra. Además, el día venusiano dura más que el año del mismo.



Mitología

Venus nació de la espuma del mar después de que Saturno castró a su padre Urano y su sangre cayó al mar. Era la diosa del amor, el sexo, la belleza y la fertilidad, en la mitología romana. Ella era la con-

traparte romana de la Afrodita griega. Sin embargo, la diosa romana tenía muchas habilidades más allá de las de Afrodita; era una diosa de la victoria, la fertilidad e incluso la prostitución. Los romanos le pusieron este nombre al planeta por su belleza y su brillo.



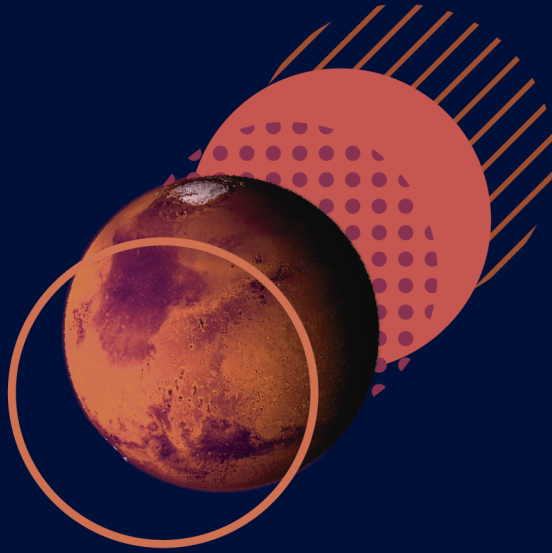
Astrología

Venus rige a Libra y a Tauro. Es considerado como la estrella de los amantes, erótica, deseable y placentera. Inspiradora y jubilosa, es belleza, paz, victoria en la guerra, risa, amistad y patrona de las artes. Refiere a la necesidad de amar y ser amado, a la unión compartida no sólo en un nivel biológico e instintivo, sino además estético y armónico; representa la amante y la juventud. Si te rige Venus, positivamente sueles ser una persona que busca relacionarse y asociarse con otros, sociable, tolerante, comprometido, amante de la belleza, la riqueza, el arte y el lujo. Negativamente lascivo, promiscuo y excesivo.



Retrógrado

Venus está retrógrado cada 20 meses, durante aproximadamente 42 días. Cuando Venus está retrógrado, su naturaleza normalmente social y amistosa puede ser tímida, retraída o tranquila. Hay un sentido más profundo de valor en las experiencias de uno que debe ser encontrado sin distracciones o interrupciones externas. Las relaciones pueden volverse del revés, a medida que las dos personas descubren que necesitan explorar las corrientes subterráneas ocultas de su relación. Aunque también puede traer una nueva relación a tu vida, especialmente si te has estado resistiendo a una conexión íntima. De cualquier manera, Venus retrógrado nos tienta a reconsiderar nuestro enfoque de las relaciones y a preguntarnos ¿qué es importante para nosotros?, ¿qué y a quién queremos, y por qué? Y ¿qué tenemos para ofrecer? Los proyectos creativos pueden necesitar rehacerse o abordarse desde una dirección diferente, a medida que la nueva inspiración sale a la superficie. Por otro lado, el retroceso también puede ser un buen momento para las negociaciones, ya que la energía ya está en una dirección de reflexión y exploración del lado interno o invisible de la situación.



MARTE

Acción, energía, valor,
lucha, autoafirmación,
deseo y pasión.





Astronomía

El planeta Marte es el cuarto planeta del Sistema Solar, conocido como el planeta rojo por sus tonos rosados. Al igual que la Tierra, Marte tiene en su centro un núcleo metálico denso recubierto por capas de materiales más ligeros. El tono rojizo de Marte se debe a la oxidación o corrosión. Alrededor del planeta giran en órbita dos lunas naturales, *Fobos* y *Deimos*, muchísimo más pequeñas que la nuestra. Contiene sólo un 0.03% de agua, mil veces menos que la Tierra. Pero el planeta rojo tuvo antes una atmósfera más compacta, con nubes y precipitaciones que formaban ríos. Puede observarse más fácilmente cuando se forma la línea recta Sol-Tierra-Marte, o sea, cuando está en oposición, y se encuentra cerca de la Tierra, cosa que pasa una vez cada 15 años.



Mitología

Marte era el dios de la guerra, hijo de Júpiter en forma de flor y de Juno. Tenía muchos atributos, como la virilidad masculina, la violencia, la pasión,

la sexualidad, el derramamiento de sangre, la valentía, patrón de los guerreros romanos, del horror y victoria en las guerras, la perfección y la belleza. Se le dio su nombre al planeta por el color rojo de este, en asociación a la guerra, así como al día martes y al mes Marzo.



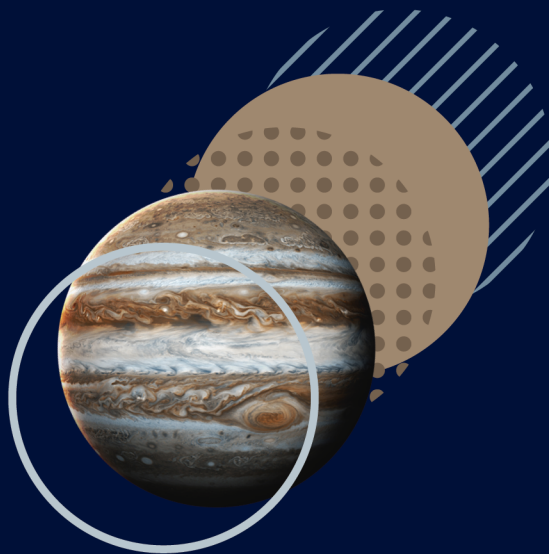
Astrología

Marte rige a Aries y a Escorpio. Es el planeta rojo de la fuerza, la voluntad, la acción, la energía física y el deseo sexual. Simboliza la actividad en todas sus formas, siendo indispensable cuando se hace necesario actuar, luchar y crear, aunque a veces se incrementa la violencia convirtiéndose en agresividad. Si te rige Marte, positivamente sueles ser una persona emprendedora, penetrante y desafiante, especial e intransigente. Negativamente descontenta, violenta y destructora irracional.



Retrógrado

Marte se vuelve retrógrado cada dos años y dos meses, en promedio, lo que lo convierte en un evento bastante raro y el menos frecuente de todos los planetas. Durante este tiempo, nuestro enfoque del conflicto, la hostilidad, ira, asertividad y acción a menudo requiere un replanteamiento, reagrupamiento y reintegración. Cualquiera que sea tu situación actual, este suceso te ofrece la oportunidad de retirarte, reagruparte e intentar un nuevo ataque a los desafíos de tu vida. Durante la fase retrógrada, podemos ser inusualmente sensibles al desacuerdo, al conflicto y a la dinámica de poder en el mundo que nos rodea. El poder contundente de Marte necesita ser balanceado con conciencia e integridad para poder funcionar de una manera sanadora y constructiva. Mientras que el Marte en tránsito es retrógrado, tenemos acceso a toda esta energía de Marte en formas que ordinariamente no permitimos en nuestras vidas. Los resultados pueden ser sorprendentes, perturbadores, emocionantes, atemorizantes, inspiradores, liberadores y/o abrumadores, pero siempre desafiantes y con un potencial de curación.



JÚPITER

Generosidad, altruismo,
grandeza, riqueza, madurez,
protección y legalidad.

4



Astronomía

El planeta Júpiter es el más grande del Sistema Solar y tiene casi dos veces y media la materia de todos los demás planetas juntos. Es también el planeta más viejo, incluso más antiguo que el propio Sol. Su rotación es la más rápida entre todos los planetas del Sistema Solar. La atmósfera de Júpiter es compleja, con nubes y tempestades. Por eso muestra franjas de diversos colores y algunas manchas. Tiene un tenue sistema de anillos, invisible desde la Tierra. También tiene muchos satélites y cuatro de ellos fueron descubiertos por Galileo en 1610, era la primera vez que alguien observaba el cielo con un telescopio. Los anillos de Júpiter son más simples que los de Saturno. Están formados por partículas de polvo lanzadas al espacio cuando los meteoritos chocan con las lunas interiores del planeta.



Mitología

Júpiter, hijo de Saturno y Cibele, es la principal deidad de los dioses romanos, su madre lo salvó al nacer debido a que su padre se comía a todos sus hi-

jos por miedo a que le quitaran su trono. También conocido como el dios de la luz, tenía el compromiso de intervenir cuando se presentaba algún tipo de problema entre dioses y hombres, pues él debía tomar la decisión final. Su gran responsabilidad era mantener el equilibrio entre todos ellos, además esta divinidad era muy poderosa, porque dominaba las nubes, la lluvia y los cielos, por eso era el responsable del rayo, arma con la cual se defendía de sus enemigos. El planeta fue llamado así por ser el más grande de los ocho.



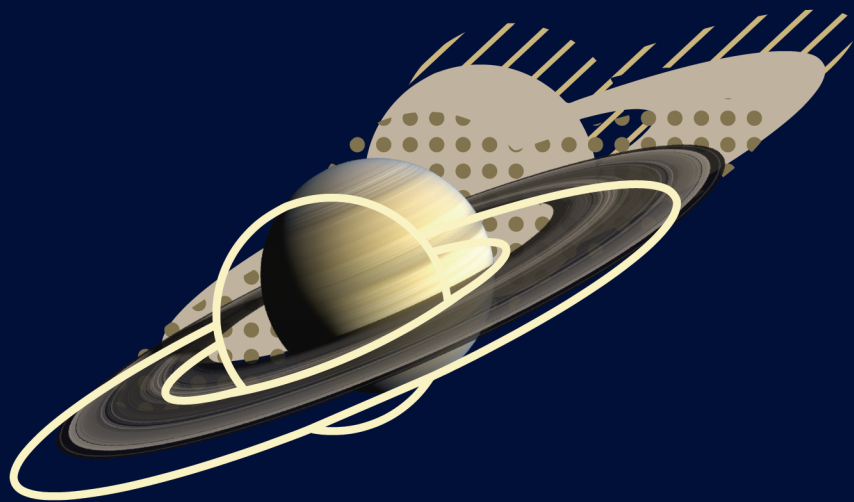
Astrología

Júpiter rige a Sagitario y a Piscis. El planeta de mayor tamaño es legislador, benefactor y protector, crea oportunidades, crecimiento y progreso. Representa la providencia, la buena suerte, la fe, la esperanza y la caridad. Su amor es altruista, pues se extiende a todas las personas que lo necesitan, generoso y desinteresado. Si te rige Júpiter, positivamente sueles ser una persona magnánima, noble, optimista, liberal y amante de la libertad, que guía y alienta a otros mediante buenos consejos. Negativamente excesiva, dominante, hipócrita y arrogante.



Retrógrado

La retrogradación de este planeta ocurre una vez al año durante cuatro meses, aproximadamente, y pensando en Júpiter, el planeta de la expansión, conocimiento, creencias y experiencias nuevas, los retrógrados no se sienten tanto por el hecho de que es natural del ser humano el reflexionar sobre las experiencias pasadas y aprender de ellas. Es parte de nuestro estado natural de seres racionales y vivientes de este planeta. Sin embargo, este tiempo retrógrado sí puede ser tangible en cuanto a los proyectos de crecimiento personal. Invita a unos días de introspección, reevaluación de creencias y a sentar las bases de nuestra convicción en lo que creemos y pensamos.



SATURNO

Tiempo, profundidad,
permanencia, paciencia,
introspección y destino.





Astronomía

El planeta Saturno es el segundo más grande del Sistema Solar y el único con anillos visibles desde la Tierra. Se ve claramente achatado por los polos a causa de la rápida rotación. Es uno de los cuatro gigantes gaseosos, todos ellos planetas con anillos, aunque los de Saturno son más grandes y brillantes. Antes de que se inventara el telescopio era el planeta conocido más lejano. Es el único planeta del Sistema Solar que tiene una densidad menor que el agua. O sea que, si encontrásemos un océano suficientemente grande, Saturno flotaría en él. Galileo observó por primera vez los anillos en 1610, pero los confundió con satélites ya que su telescopio era todavía rudimentario. En 1659 Christiaan Huygens, con un telescopio mejorado, los vio claramente y sin dudas. Cada anillo principal está formado por muchos anillos estrechos. Su composición es dudosa, pero sabemos que contienen agua. Podrían ser icebergs o bolas de nieve, mezcladas con polvo.



Mitología

Los padres de Saturno y de su hermano mayor Titán fueron Coelus y Tella, nombres que recibían el Cielo y la Tierra. Era dios de las cosechas y del tiempo, se le suele representar portando una guadaña y, en el peor de los casos, devorando a sus descendientes. Desterrado y despojado de su inmortalidad, Saturno se dedicó durante el resto de sus días a civilizar a los hombres, dotándolos de leyes y sacándolos del caos. Antiguamente, y como parte del culto a Saturno, se celebraba el festival conocido como *Saturnalia* los días 25 de diciembre. *Saturnalia* conmemora el periodo que duró el reinado de Saturno hasta su derrota y que se consideró como una época dorada. Dicha festividad es muy anterior a la misma Roma, y servía para recordar la igualdad entre los hombres. Durante su celebración, los esclavos podían opinar libremente, nadie trabajaba e incluso se suprimía la pena capital. Como Saturno se mueve por el cielo tres veces más lento que Júpiter, los astrónomos antiguos le identificaron, naturalmente, como su anciano padre.



Astrología

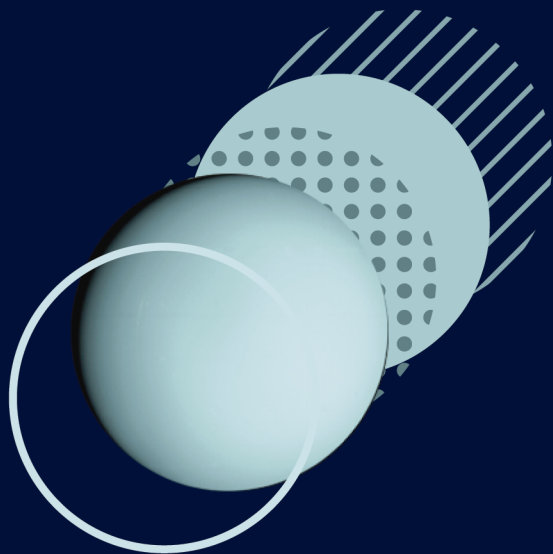
Saturno rige a Acuario y a Capricornio. Es el planeta más distante y lento de los planetas visibles, preside el destino y el tiempo, el pasado, los límites y las fronteras, la forma, la estructura y el esqueleto. Es frío, viejo, controlador y observador. Representa la reflexión, la concentración, el análisis y el método, o sea, la profundidad de pensamiento y de la mente abstracta. Todo se analiza, se investiga y se quiere saber. Se le considera también el planeta del destino, de la fatalidad, de lo inexorable. Si te rige Saturno, positivamente eres una persona seria, ambiciosa, ortodoxa y disciplinada. Negativamente melancólica, con soledad, envidia, sufrimiento, miedo y culpa.



Retrógrado

Saturno se encuentra retrógrado durante aproximadamente cuatro meses y medio cada año. Puede causar retrasos y obstáculos, las ambiciones no se pueden expresar como a uno le gustaría porque los compromisos o responsabilidades restringen nuestro progreso. Esto a menudo proviene de casos previa-

mente descuidados que ahora deben completarse. Debemos perseverar, incluso si no tenemos resultados inmediatos, aunque todo parezca funcionar lentamente. Corresponde a una internalización de la función de Saturno, lo que nos lleva a reconsiderar la estructura y la solidez de nuestra personalidad. Por lo tanto, nuestros requisitos, nuestros límites, nuestras limitaciones, nuestras frustraciones, nuestras prohibiciones, nuestras rigideces internas serán probadas, reevaluadas y transformadas si deseamos adaptarlas a lo que nos estamos convirtiendo.



URANO

Intuición, inventiva,
originalidad, lo nuevo, lo
imprevisto y la ruptura.





Astronomía

El planeta Urano es el primer planeta descubierto con un telescopio por Herschel en 1781. La atmósfera de Urano está formada por hidrógeno, metano y otros hidrocarburos. El metano absorbe la luz roja, por eso refleja los tonos azules y verdes. Su distancia al Sol es el doble que la de Saturno. Está tan lejos que, desde Urano, el Sol parece una estrella más, aunque mucho más brillante que las otras. Los anillos de Urano son distintos de los de Júpiter y Saturno. El anillo exterior, Épsilon, está formado por grandes rocas de hielo y tiene color gris. Parece que hay otros anillos, o fragmentos, no muy amplios, de unos 50 metros. Se cree que estos anillos no se formaron al mismo tiempo que el planeta; al contrario, son bastante recientes y podrían haber formado parte de satélites despedazados por impactos. Sólo se retuvieron algunas partículas en las zonas estables que ocupan los actuales anillos de Urano.



Mitología

Su nombre es el único de un dios griego dado a un planeta. El dios Urano, según Hesíodo fue concebido por Gea para unirse a él, gracias a la intervención de Eros, el dios del amor. Al principio solo existía el Caos, hecho de vacío y oscuridad, hasta que Gea y Urano se unen y comienzan a procrear. Es el dios del cielo y el firmamento, que los griegos imaginaban como una cúpula de bronce repleta de estrellas, aunque no existe ningún culto específico para él.



Astrología

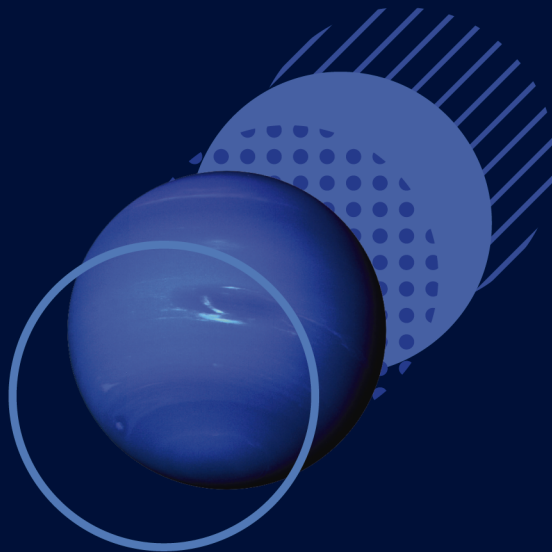
Urano corrige a Acuario. Es el primer planeta nuevo ubicado más allá de Saturno, su descubrimiento puso de cabeza el zodiaco medieval, por lo que se le dio la coregencia de Acuario. Representa la ilustración científica y el intelecto exaltado por encima de la naturaleza. Actúa de modo instantáneo, por lo que no se puede saber dónde y cuándo actuará. Es el planeta más frío y, por lo tanto, el enemigo de los sentimientos y las emociones. Confiere una gran

independencia intelectual, pues siempre actúa según sus propias ideas. Si te rige Urano, positivamente sueles ser una persona obstinada, genia reformista, humanista y excéntrica. Negativamente anarquista y tirana.



Retrógrado

Urano se encuentra retrógrado por unos 155 días al año. Puede provocar un cambio repentino en los planes personales debido a causas impredecibles, incidentes extraños o inexplicables. La estabilidad se interrumpe, nos volvemos más conscientes de nuestras necesidades de libertad de expresión y esto puede llevarnos a cambiar nuestras actitudes o hábitos. Este período nos permite asimilar gradualmente transformaciones inesperadas y evitar una *restauración completa del sistema*. Durante este retroceso, se produce una maduración, podemos comenzar a usar nuevas ideas en la realidad concreta de nuestra existencia. Cuando Urano vuelve a ser directo, muchos experimentan un impulso repentino de salir de la rutina, explorar nuevos horizontes, capacitarse para hacer cosas que nunca antes habrían hecho.



NEPTUNO

Hipersensibilidad,
misticismo, inmensidad,
caos y misterio.





Astronomía

Neptuno corrige a Piscis. Es el cuarto y el más lejano de los planetas gigantes gaseosos. Los dos últimos, Urano y Neptuno, se conocen como gigantes helados, a causa de sus bajas temperaturas. Es también el cuarto planeta más grande en tamaño y el tercero en masa, equivalente a unas 17 veces la de nuestro planeta. El interior de Neptuno es roca fundida con agua, metano y amoníaco líquidos. En el exterior abunda el metano, que le da su característico color azul. La nave *Voyager II* se acercó a Neptuno el año 1989 y lo fotografió. Descubrió 6 de sus ocho lunas y confirmó la existencia de anillos. Los vientos más fuertes del Sistema Solar son los de Neptuno. Muchos de ellos soplan en sentido contrario al de rotación. Cerca de la Gran Mancha Oscura se midieron vientos de 2,000 km/h.



Mitología

Neptuno era hijo primogénito del dios Saturno y la diosa Ops, hermano de Júpiter y Plutón, es parte de los tres dioses que lucharon contra Saturno para li-

berar al mundo de la tiranía de su padre. El dios de los mares con la capacidad de controlar la fuerza del océano y todas las criaturas que lo habiten, cabalga sobre el agua en su carruaje con caballos blancos, controlando a voluntad el agua con su tridente. Se creía que su poder causaba situaciones peligrosas, esto se debe a que la tranquilidad del mar es proporcional a sus emociones, por este motivo insultar a Neptuno traía terribles desastres naturales, pues era inestable emocionalmente. El planeta se llama así por su distintivo color azul.



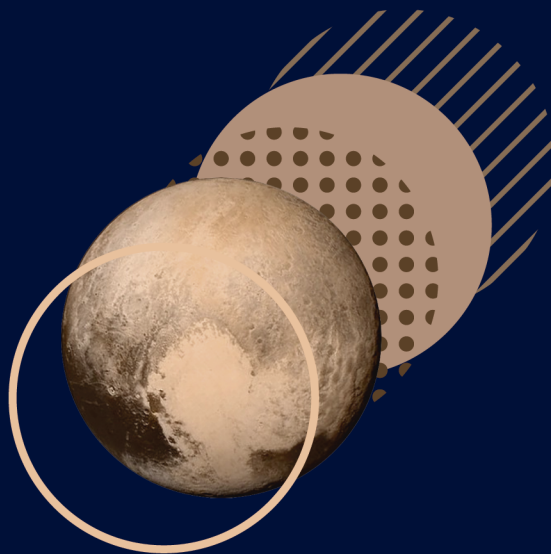
Astrología

Es la fantasía, experiencias paranormales, la realidad psicofísica y el deseo de alcanzar el más allá. Neptuno es el amor trascendente, el amor sublime que nos eleva a la divinidad y es el amor místico. Es hipersensible y cuando no se puede manifestar libremente pasa de todo, la mayoría de las veces se refugia en el mundo del ensueño, la fantasía o los paraísos artificiales. Representa la idealización y el sacrificio. Si te rige Neptuno, positivamente sueles ser una persona artista, visionaria y mártir. Negativamente falsa y cruel.



Retrógrado

Neptuno retrógrado dura aproximadamente 158 días, poco más de cinco meses al año. Nos permite volver a visitar nuestros límites, tanto en la relación con el mundo exterior como dentro de nosotros mismos. Este momento de internalización, este regreso al origen de nuestra personalidad, nos da la posibilidad de reunir en un todo único todos los elementos que nos componen. Revive sentimientos profundamente enterrados en nosotros, pero que tienen un impacto significativo en nuestro comportamiento. Este fenómeno nos permite comprender las razones de nuestra incomodidad, alentar el retiro, estar más cerca de nuestra naturaleza interna, fortalecer nuestro poder creativo o inventivo. Pero también existe el riesgo de que esta tendencia al encarcelamiento se convierta en un vuelo o un escape de la realidad.



PLUTÓN

Fuerza, destrucción,
regeneración y
transformación.





Astronomía

Es el planeta más pequeño, de momento ex-planeta o planeta enano, y el que se aleja más del Sol. Plutón se descubrió en 1930 y tiene, al menos, cuatro lunas pequeñas y una mayor. La rotación de este planeta y su luna mayor es única en el Sistema Solar. Parece que estuviesen unidos por una barra invisible y girasen alrededor de un centro situado en la barra, más cercano a Plutón. Por su densidad, Plutón parece hecho de rocas y hielo. En cambio, su luna es mucho más ligera. Esta diferencia hace pensar que se formaron separadamente y, después, se juntaron.



Mitología

Plutón, era uno de los dioses romanos más importantes de la mitología romana, hijo de Saturno y de Ops, hermano de Júpiter y Neptuno. Además de gobernar el inframundo y las almas que llegaban a este, también era el dios de la tierra y de las cosechas y minerales que brotaban de ella. El dios del inframundo se enamora de Proserpina, y cuando se

la arrebatan tan grande fue su dolor que se olvidó de bendecir la tierra y las cosechas, causando una gran hambruna a los mortales. Decide negociar un arreglo con la madre de Proserpina, por lo que seis meses estaría acompañando a su madre, en la época donde todo nace y florece: el verano y la primavera; y los otros seis meses con su amor: durante el otoño y el invierno, cuando la naturaleza tiende a secarse; originando las estaciones. El planeta se llama así porque se escondió de los astrónomos durante décadas, así como el dios podía aparecer y a su gusto.



Astrología

Plutón corrige a Escorpio. Expresa el ciclo de nacimiento-muerte-renacimiento. Representa las vastas fuentes de poder y riquezas ocultas bajo la tierra. La energía de Plutón surge de lo profundo y se mueve en remolinos. Es transformación profunda y regeneradora, que puede ser para bien o para mal. Si te rige Plutón, positivamente sueles ser una persona solitaria, preocupada por el poder, y dotada de un don de transformación inusual. Negativamente con comportamientos sociópatas, el estupro, la violación y la insignificancia personal.



Retrógrado

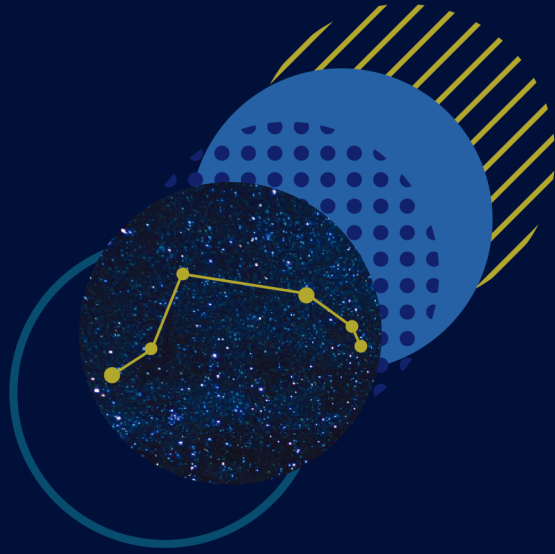
Cada año, Plutón se encuentra retrógrado, alrededor de 230 días cuando está en los signos de la primavera y cerca de 90 días cuando está en los signos del otoño. El Plutón retrógrado interrumpe el desarrollo externo del sector que transita. Nos da la oportunidad de volver y descubrir fuentes de energía ocultas para ayudarnos a lograr nuestros objetivos. Pero, para la mayoría de las personas, el paso retrógrado de Plutón ni siquiera se siente. Plutón retrógrado, sin embargo, sigue siendo una oportunidad para comprender las causas psicológicas de nuestros problemas, y los de los demás, con sorprendente lucidez y poder de concentración. Es una invitación a profundizar en nosotros para encontrar una serenidad inalterable ante los recuerdos o las imágenes inconscientes. La incomodidad, el miedo o la ansiedad que a veces se sienten, se relacionan principalmente con la emergencia consciente de elementos desconocidos que deberían integrarse. La retrogradación de Plutón hace posible enfrentar el poder de transformación por desintegración. También permite estar de acuerdo con lo que no se puede destruir.



CONSTELACIONES

Las constelaciones son grupos de estrellas que no tienen necesariamente vínculos físicos o de proximidad y que son consideradas en conjunto para facilitar su reconocimiento. En total, hay 88 agrupaciones de estrellas que aparecen en la esfera celeste y que toman su nombre de figuras religiosas o mitológicas, animales u objetos. Los dibujos de constelaciones más antiguos que se conocen señalan que ya habían sido establecidas alrededor del 4.000 a.C. Entre las más conocidas se hallan las que se encuentran en el plano de la órbita de la Tierra sobre el fondo de las estrellas fijas. Son las constelaciones del Zodíaco. Además de estas, algunas muy conocidas son la Cruz del Sur, visible desde el hemisferio austral, y la Osa Mayor, visible desde el hemisferio Norte.

Aunque el zodiaco se suele dividir en doce constelaciones, correspondientes a los 12 signos, la eclíptica de la Tierra pasa por trece figuras en el cielo. Falta *Ofiuco*, el cazador de serpientes o Serpentario. Por tanto, el círculo del zodiaco completo sería: Aries, Tauro, Géminis, Cáncer, Leo, Virgo, Libra, Escorpio, *Ofiuco*, Sagitario, Capricornio, Acuario y Piscis. Pero aquí sólo hablaremos de las doce oficiales.



ARIES



Astronomía

Fue catalogada por el astrónomo griego Ptolomeo en el siglo II. Está situada entre la constelación de Piscis al oeste y Tauro al este. Entre las estrellas principales de esta constelación, que son las que forman la cabeza del carnero, se encuentran *Halmal*, que es la estrella más brillante y una gigante amarilla, 15 veces mayor que el Sol y 90 veces más brillante; *Sharatan*, que es la segunda estrella más brillante y una estrella blanca y doble, sólo dos veces más masiva que el Sol; y *Mesarthim*, que no es la tercera estrella de la constelación, sino la cuarta y también es una estrella doble.

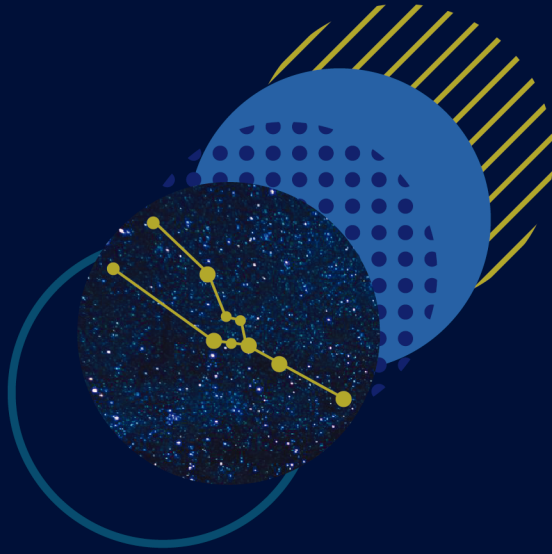


Mitología

El rey griego Atamente se casó con la reina Nefele, de donde nacieron Fritzo y Hele. Con el tiempo, el rey empezó a repudiar a la reina por haber conocido a otra princesa. La princesa era malvada y al parecer se quería quedar con el reino, pasando por encima de todo, inclusive hasta planear asesinar a los niños. Para ello planificó una acción macabra, por lo que

se dirigió al oráculo a buscar un mago para pedirle ayuda con su intención. De alguna forma el mago se dejó convencer procediendo a cometer el plan. La idea era vaciar las bóvedas donde se guardaban los granos e incendió todos los depósitos y demás bodegas de la comarca. Los habitantes de dicha comarca se dirigieron a Atamente para contarle lo que había sucedido y que resolviera la alimentación que se veía comprometida. Él se dirigió al mismo oráculo para que lo ayudara con lo que había ocurrido, sin saber que éste era cómplice y la respuesta que obtuvo fue que debía asesinar a sus propios hijos y a su esposa para que vuelva a crecer el grano para alimentarse. El rey intentó ejecutar el plan, pero la reina se dio cuenta y comenzó a llorar, sus súplicas se oyeron al cielo. Por lo que Zeus envió al vellocino de oro, para salvar a los niños que estaban a punto de morir. Nefele observa al carnero y sube a su espalda a los niños, pero la niña cae al mar y muere. El niño al crecer sacrifica al vellocino de oro y cuelga su piel en un árbol de roble, consagrado al dios Ares.

Aries fue también la primera constelación del Zodíaco cuando fue establecido hace más de 2,000 años: debido a la precesión de los equinoccios, el equinoccio de primavera estaba en aquel tiempo situado en Aries.



TAURO



Astronomía

Su ubicación exacta en el espacio es entre la constelación de Aries, ubicada al oeste y la constelación de Géminis al este. En ella se encuentran dos cúmulos abiertos de estrellas que se encuentran más próximos a nuestro planeta, conocidas como las *Pléyades* y las *Hiades*. Entre sus principales estrellas están *Aldebarán*, que es la más brillante de la constelación y de color rojo; *Alcione*, que es la más brillante del cúmulo de *Pléyades*; y *Tauri*, que es una estrella doble de color blanco.

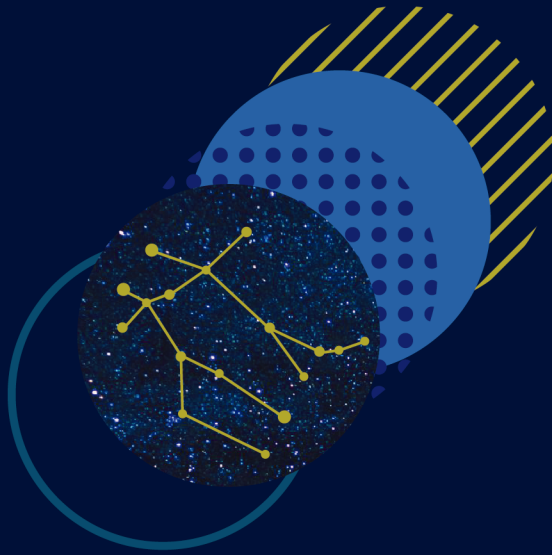


Mitología

De acuerdo a la mitología griega Tauro representa al minotauro, que viene siendo Zeus transformado en toro. Cuenta la leyenda que el dios profundamente enamorado de Europa, decide transformarse en un bello y manso toro. Europa al verlo se sube a él. Zeus aprovecha la ocasión para secuestrarla hundiéndose en el mar, allí la posee y de esa unión engendran tres hijos llamados Minos, Radamantis y Sarpedón. Desde ese momento Minos representa

la constelación de Tauro. En la mitología egipcia la constelación representaba a los dioses Osiris e Isis con cuerpos mitad toro y mitad vaca.

Tauro es una de las constelaciones más antiguas y para los babilonios fue una muy importante, ya que cuando el Sol cruzaba Tauro, ellos iniciaban su calendario.



GÉMINIS



Astronomía

La constelación de Géminis está ubicada en una zona de la galaxia que es notablemente rica en estrellas. También se encuentran cúmulos, nebulosas, planetas y asteroides. La característica principal de esta constelación es que tiene dos estrellas de casi igual tamaño y que son muy brillantes, una conocida con el nombre de *Polux*, que es una estrella gigante naranja y está muy cercana al sistema solar; y otra como *Castor*, que es una estrella enorme binaria, que igual está conformada por otras estrellas blancas y muy brillantes. Por estar tan cerca se ven como dos esferas gigantes que representan las cabezas de la constelación.

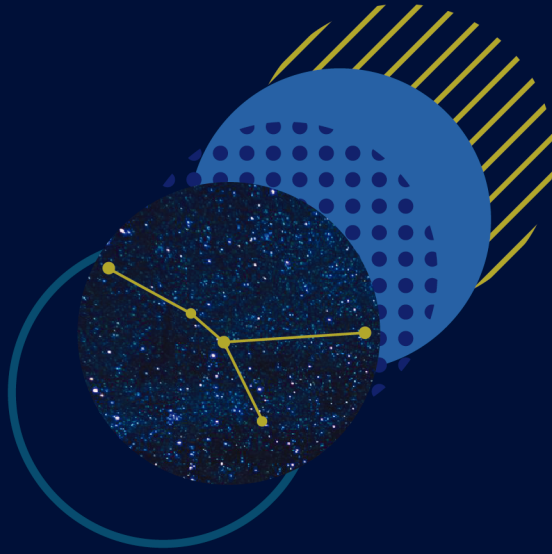


Mitología

La leyenda habla de dos mellizos llamados Castor y Polux que fueron procreados por Leda. Ambos nacieron de un huevo que puso la reina la unirse con el dios Zeus convertido en cisne. Ya de hombre, Castor se hizo un gran domador de caballos, mientras que Polux fue un gran combatiente en bata-

llas. En una pelea con uno de sus primos, Castor fue asesinado con una lanza, por lo que Polux, al quedar solo, le pide a Zeus que haga inmortal a su hermano y desde ese momento los dos forman la constelación de Géminis.

La constelación de Géminis puede ser visible en el otoño y el invierno en el hemisferio norte y en verano en el hemisferio sur.



CÁNCER



Astronomía

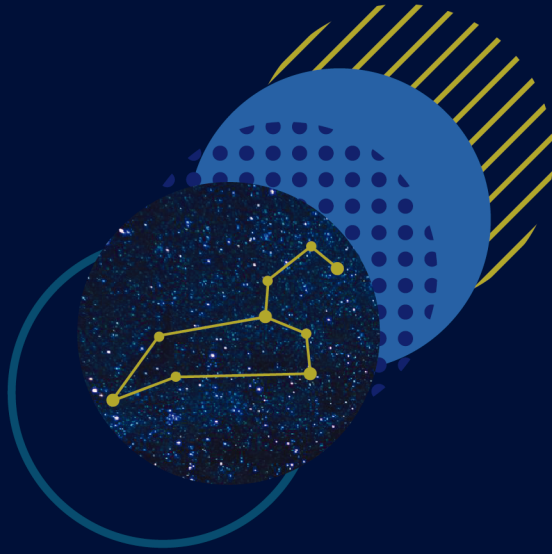
Destaca una de sus estrellas, la γ , porque tiene cinco planetas orbitando a su alrededor, uno de los sistemas más numerosos descubiertos fuera del Sistema Solar. La constelación también da su nombre al Trópico de Cáncer. Cáncer no tiene estrellas brillantes, pero es conocida por ser la constelación en la que se encuentra *Praesepe*, también conocida como “El pesebre”, un cúmulo abierto que contiene también la estrella ϵ *Cancri* y que puede observarse con unos simples prismáticos.



Mitología

La diosa Hera, enemiga acérrima de Heracles envió un cangrejo gigante para acabar con su vida mientras éste luchaba con la temible serpiente Hidra. Sin embargo, Heracles resultó victorioso. Como recompensa por sus esfuerzos la diosa formó las constelaciones del Cangrejo y la Hidra en el cielo.

Cáncer es pequeña y tenue y ya a muchos no les parece un cangrejo.



LEO



Astronomía

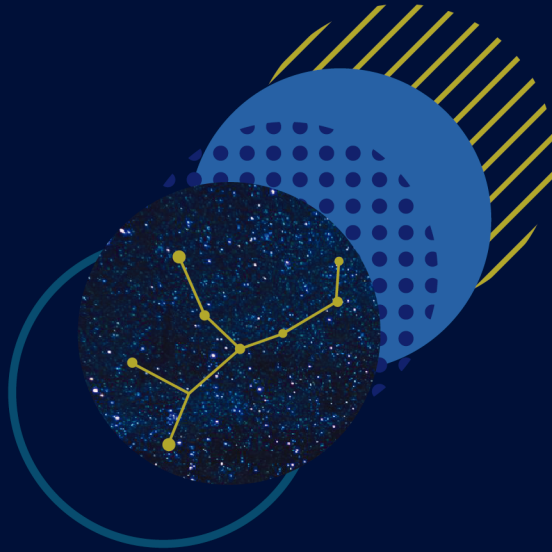
La constelación de Leo consta de seis estrellas. Sus patas y su cola apuntan hacia el este. También denominado Hoz por presentar esa peculiar forma. Entre sus estrellas se destacan *Regulus* por ser la más brillante de esta constelación, de color azul y compuesta por dos estrellas; y *Denébola*, la segunda con mayor brillo y de color blanco.



Mitología

Según la leyenda, Hércules, hijo de Zeus, derrotó en una pelea al León Menea. Hércules, en un duro combate logra vencer a la fiera, sin embargo, lograr semejante hazaña no le fue fácil. Era un animal muy fuerte de grandes garras y su piel era impenetrable. Al final, logra dominarlo y luego, usando sus propias manos, lo estrangula, acorralándolo en una cueva. La leyenda termina con el animal degollado y desollado por Hércules y, con su pelaje, Zeus hizo una armadura y utilizó su cabeza para diseñar un casco. Por esta razón lo quiso inmortalizar enviándolo a las estrellas.

La constelación de Leo es atravesada por el Sol durante los meses de agosto y septiembre, y la cantidad de estrellas que posee la hace unas de las más llamativas y bellas.



VIRGO



Astronomía

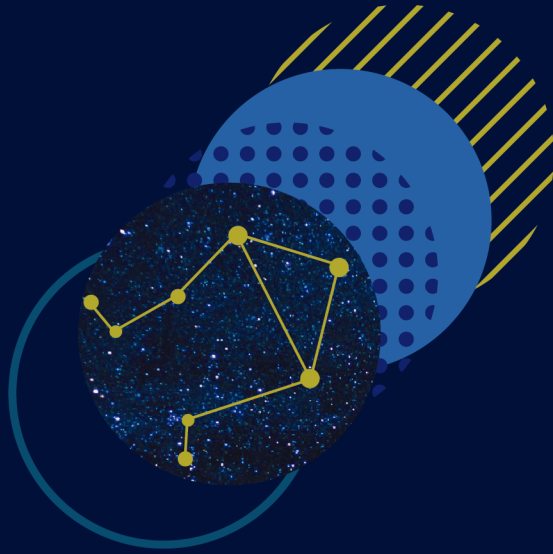
Es la segunda constelación más grande después de *Hydra*. Entre las estrellas principales de Virgo está *Spica*, que es la más brillante y de color azul; *Zavi-java*, que tiene poca definición visual y es de color amarillo pálido; y *Vindemiatrix*, que es totalmente amarilla. Virgo tiene más de 13,000 galaxias.



Mitología

Hace referencia a la diosa Ishtar, que fue al infierno en búsqueda de su amor personificado en el dios Tammuz como su amante, este último dios es referido a las cosechas. Cuando la diosa llegó al infierno en búsqueda de su amante no pudo salir, dando como resultado desolación a la tierra. Al observar tristeza y desolación en la Tierra, los grandes dioses tomaron la decisión de dejarla en libertad. Este suceso se relaciona con lo ocurrido en Grecia con la historia de Perséfone, cuyo secuestro fue ejecutado por Hades. Según otra de las versiones, era una diosa de la justicia, Temis o Astrea, quien habría dejado la tierra debido a la grosería de los hombres.

La constelación de Virgo es extremadamente antigua, ha representado la mayor parte de las grandes diosas de la historia, como Isis, Deméter, Perséfone, Cibeles, Artemisa, Atenea, entre otras. Virgo es representada llevando la balanza, así como una espiga de trigo.



LIBRA



Astronomía

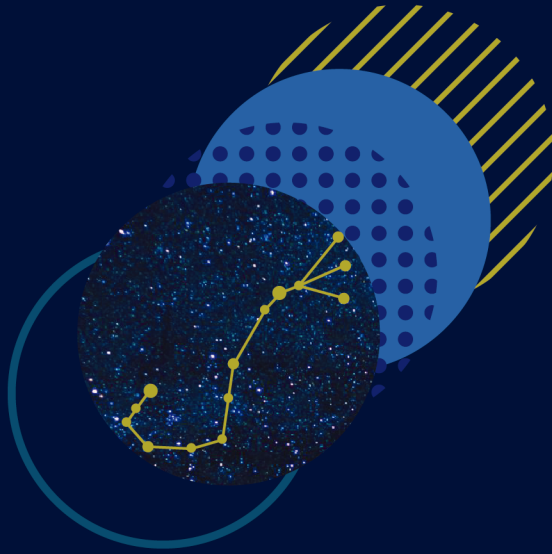
Es una constelación poco luminosa que no tiene ninguna estrella de la primera magnitud, además de que sus estrellas eran consideradas parte de Virgo y Escorpio. Las estrellas principales de Libra forman un rectángulo: α y β *Librae* son los brazos de la balanza, o sea una binaria visual; y una más brillante; por otro lado, γ y δ son las bandejas.



Mitología

La constelación originalmente formó parte de las pinzas de Escorpio. En los últimos tiempos de la mitología griega, esta constelación, que se consideraba que se parecía vagamente a unas balanzas, fue considerada la representación de las balanzas de Astrea, identificada con Virgo. Como Libra fue considerada parte de Virgo, como unas balanzas, y antes de eso una parte de Escorpio, no se consideraba una entidad diferenciada en el Zodíaco.

La constelación hace referencia a un objeto inanimado, muy distinto a las anteriores, que son representadas por animales o seres.



ESCORPIO



Astronomía

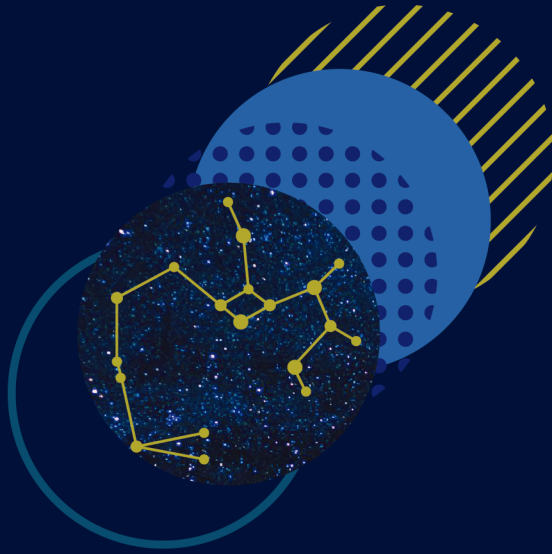
El astro más brillante de la constelación es *Antares*, que es una estrella binaria visual y una supergigante roja de un diámetro 300 veces mayor que el del Sol; *Shaula* es la segunda estrella más brillante, seguida por *Sargas*, que es de color amarillo pálido. Esta constelación es observable en el hemisferio norte de abril a septiembre y en el hemisferio sur de otoño e invierno. Su característica principal que está en un cúmulo estelar lleno de globos y nebulosas.



Mitología

Orión, el cazador, se sacó los ojos en un arrebato de celos y, mientras deambulaba sin sentido ni rumbo, pisó un escorpión que le clavó su aguijón, causándole una dolorosa muerte. Debido a esto se dice que los dioses del olimpo los ascendieron los cielos, pero en extremos diferentes para que nunca se volvieran a encontrar y así orión se escondía del horrible animal que le causó la muerte.

Los aztecas nombraban a esta constelación *cólotl* que significa escorpión.



SAGITARIO



Astronomía

La constelación de Sagitario contiene 204 estrellas visibles a simple vista. Entre sus estrellas principales se encuentran *Nunki*, que es de color blanco azulado; *Polis*, que es la más grande de todas; *Alnasel*, que es una gigante de color amarillo; y *Eta*, otra gigante de color rojo. Tiene también una estrella conocida como *Pistola*, que es la que presenta mayor luminosidad entre todas las estrellas de la galaxia. Está localizada en el hemisferio sur y por debajo del Ecuador. Puede ser fácilmente observada durante las estaciones de otoño, invierno y primavera, sin embargo, en el hemisferio norte se hace visible en la época de verano.

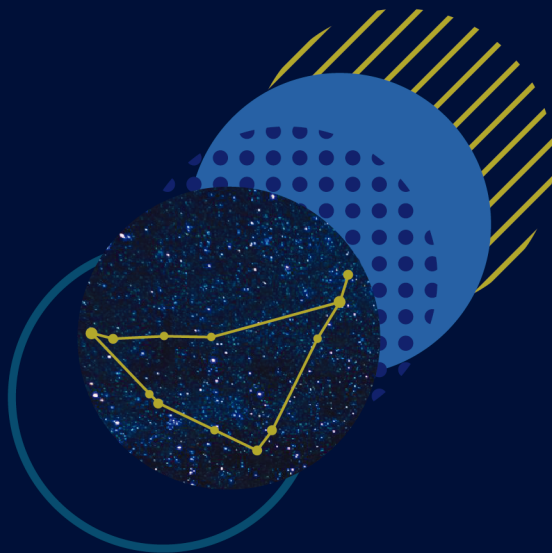


Mitología

De acuerdo a la mitología griega, la constelación Sagitario representa al centauro Quirón, un ser mitológico mitad hombre y mitad caballo. Fue concebido de la unión de Cronos y la ninfa Filira. Durante un combate fue herido por una flecha, pero por su condición de ser inmortal tuvo que permanecer

sufriendo por mucho tiempo. Fue tanta su agonía que, para liberarse de ella, ofreció a Prometeo su inmortalidad y así descansar eternamente. Gracias al dios Zeus, que lo colocó entre los principales astros del firmamento, se le conoce hoy como la constelación de Sagitario.

La constelación de Sagitario tiene planetas extrasolares.



CAPRICORNIO



Astronomía

Esta constelación es la más débil en el zodiaco después de Cáncer. Sus estrellas más brillantes forman un triángulo que tiene como vértice a *Giedi*, que es de color amarillo y brilla treinta veces más que el Sol; *Deneb Algedi*, que es la más brillante de la constelación; y ω *Capricorni*, que es una gigante roja. Capricornio cuenta con varias estrellas con planetas extrasolares. El planeta Neptuno fue descubierto en esta constelación el 23 de septiembre de 1846 por el astrónomo alemán Johann Galle. Según los mesopotámicos, Capricornio marcaba el momento del año en el que el Sol se hallaba en su punto más alejado al sur del ecuador: el solsticio de diciembre.



Mitología

Capricornus representa a Amaltea, mitad cabra y mitad pez, que cuidó y alimentó a Zeus cuando éste era pequeño, en quien Rea confió para que lo protegiese de su padre Cronos. Según algunos, Amaltea era una ninfa de la Arcadia; para otros, una ninfa en forma de cabra. Amaltea y su hija Adrastea criaron

a Zeus con miel y leche. Amaltea tenía admirables cuernos que le crecían y derramaban néctar y ambrosía, y cuando uno de ellos se le quebró, lo llenaron de frutos para ofrecerlo a Zeus. Es el famoso cuerno de Amaltea, símbolo de abundancia y dicha. A partir de ese suceso, Zeus la colocó en una de las constelaciones del cielo. Otra versión del mito de Capricornio reza que Pan, dios de los cazadores y pastores, es perseguido por la serpiente Tifón y, para escapar, se lanza al río Nilo, convirtiéndose en pez íbice en la parte posterior y en un macho cabrío en la otra. Zeus admira esta estratagema y la eleva a los cielos.

A pesar de su poca luz, esta constelación es una de las más antiguas que se conocen. De hecho, las descripciones de un pez cebra ya aparecen en las **Tablas babilónicas** que datan del siglo VII a.C., pero cuyos datos astronómicos se remontan a los siglos XII y XIII a.C.



ACUARIO



Astronomía

La constelación de Acuario posee 56 estrellas que pueden ser observadas a simple vista. Entre sus estrellas principales está *Sadalsud*, que es la más brillante y una supergigante roja; y *Sadalmelik*, que es una supergigante amarilla. Es la décima constelación más extensa. Las estrellas de la constelación de Acuario pueden conectarse de una forma alternativa, la cual muestra gráficamente un portador de agua corriendo mientras carga una vasija de la cual derrama agua.

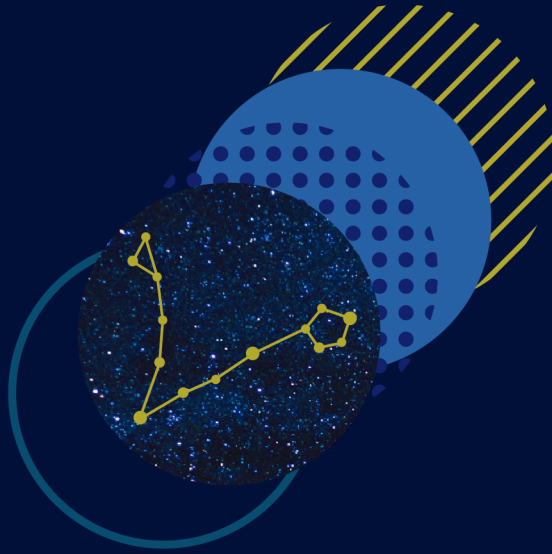


Mitología

El conocido mito identifica a Acuario, que también era conocido como Ganimedes. Ganimedes es hijo de Laomedonte, rey de Troya. Su padre le encargó la tarea de guardar los rebaños en las montañas. Era, según los relatos, uno de los mortales más hermosos, de tal manera que Zeus, padre de los dioses, se enamoró perdidamente de él y convirtiéndose en águila (otra constelación), lo rapta y lo lleva al Olimpo. Como compensación, Zeus regaló al padre

del muchacho unos corceles divinos inmortales. En el Olimpo, Ganimedes se convierte en el copero divino encargado de servir a los dioses. Acuario generalmente representa la figura de un hombre, y cuando se consideran las estrellas que para un ser humano son muy tenues o indistintas de ver, toma la figura de un hombre con una jarra la cual derrama un líquido. Acuario también ha sido identificado como Deucalión, el que se salvó junto a su esposa Pirra del diluvio universal enviado por Zeus, en la versión griega del mito.

Hace algunos años, un grupo de astrónomos descubrieron una cantidad de siete planetas en la Constelación de Acuario, en donde tres de ellos se localizaban en la zona habitable, y que, según las observaciones con los instrumentos más avanzados, las investigaciones arrojaron que podrían contener agua en estado líquido. Están tan cerca uno de los otros que de acuerdo a la Nasa desde su superficie sería posible divisar las formas de los planetas vecinos y se verían más grandes en comparación a como nosotros vemos la Luna.



PISCIS



Astronomía

La constelación de Piscis es un conjunto de estrellas que puede observarse con facilidad en las noches de los meses de enero, febrero, septiembre, octubre, noviembre y diciembre. Consta de 45 estrellas, pero su estrella más brillante es *Kulac nunun*, que es un nombre de origen babilónico y se dice que hacen referencia a la cuna de peces de la constelación, donde pone de manifiesto la gran antigüedad. Otro nombre que recibe esta estrella es *alpej*. Otra estrella importante es *Alisha*, que es una binaria cuyo nombre que significa cuerda está ubicada a 139 años luz del sistema solar. Esta constelación es de gran tamaño, pero de estrellas poco brillantes.



Mitología

El astrónomo griego Eratóstenes, nacido en el año 276 a. C., nos cuenta que el origen del simbolismo del pez está en un gran pez que salvó a Derceto, una diosa asiria que era mitad pez mitad mujer, cuando ésta cayó en una laguna. En esta versión, Derceto era considerada hija de Afrodita. La versión de

Higino, en cambio, se basaba en el mito de Venus y su hijo Cupido (en la mitología griega, Afrodita y Eros). Estas dos figuras mitológicas fueron sorprendidas por el monstruo Tifón, pero Venus sabía que podrían escapar por el agua. Cogió a Cupido y se sumergió en el agua, donde los dos se transformaron en peces. Para asegurarse de que no se perdían, se ataron con una cuerda. En el cielo vemos, por lo tanto, a madre e hijo, unidos por una cuerda.

Una de las referencias para poder localizar con facilidad esta Constelación de Piscis es ubicando primero al Cuadrado de Pegaso.

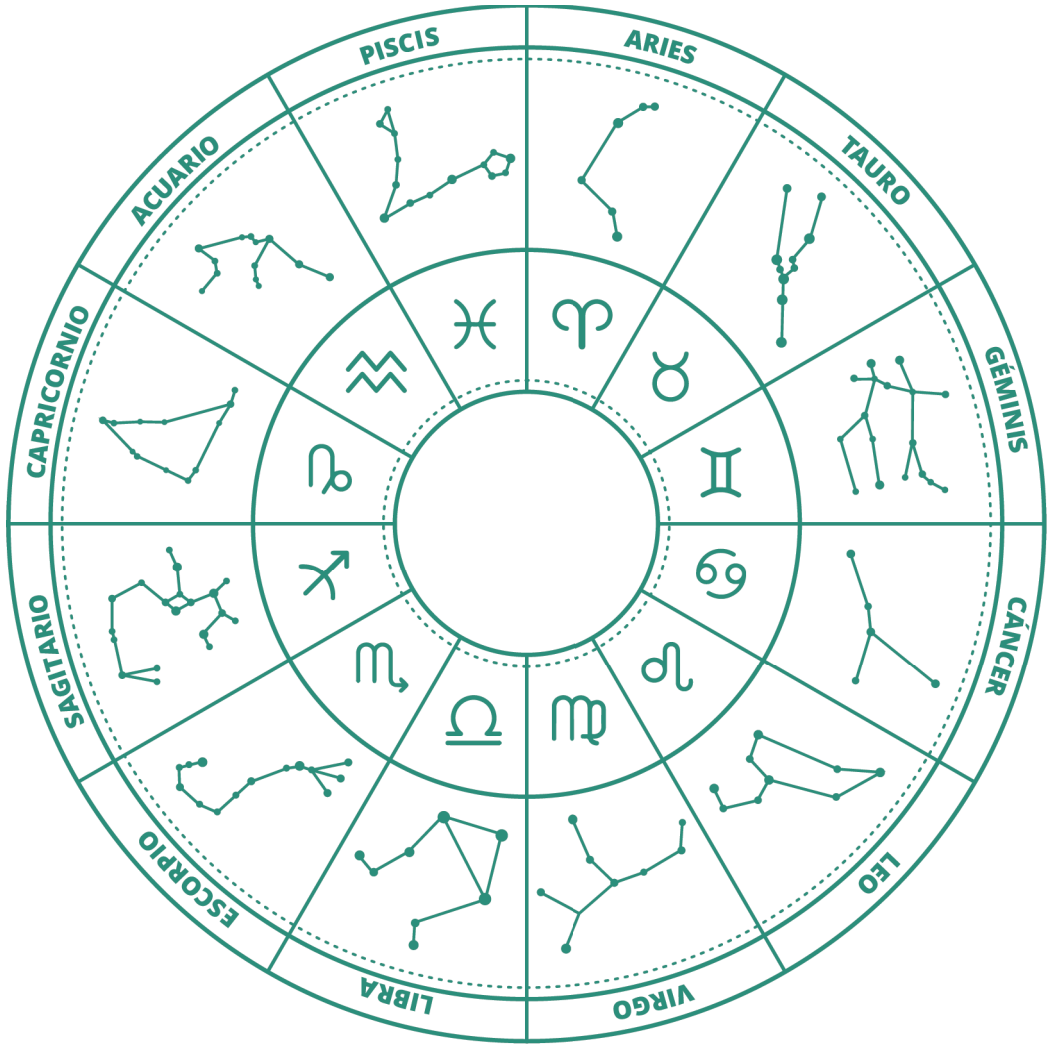
VI

ZODIACO

El concepto de zodiaco fue originariamente propuesto por los babilonios, antes del 2,000 a. C., como un calendario con el que visualizar el paso del tiempo.

E. J. Webb dice que “el significado original de *zooi-dion*, que es un diminutivo de *zoon*, es una figura pequeña, pintada o tallada. Más tarde se les dio también a grandes figuras y lo usa por primera vez Aristóteles... El término zodiaco deriva, por tanto, de las figuras pintadas en él, y es un error etimológico, muy común, perpetuado en el alemán Tierkries, suponer que las figuras deben ser de animales.”

En astrología, el zodiaco está basado en la división en doce partes iguales de la banda celeste sobre la cual trazan sus trayectorias el Sol, la Luna, y los planetas, avanzando un sector por cada mes del año. Cada sector contiene la constelación tradicional a la que debe su nombre.

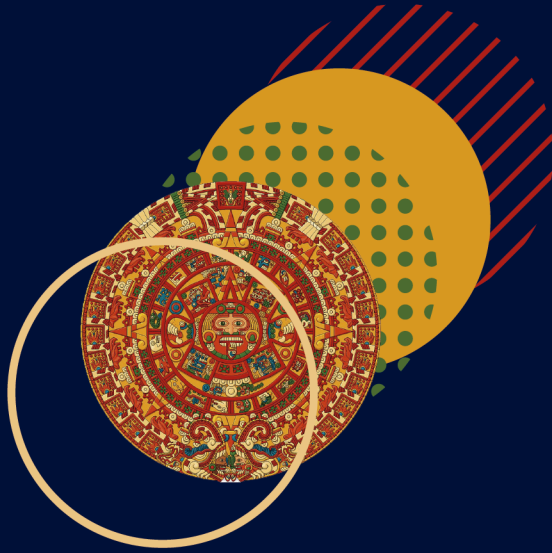




**EN LAS
CULTURAS**

Los babilonios y griegos dividieron la banda zodiacal en doce partes iguales, siendo cada una de ellas un sector del cielo de una extensión de treinta grados de arco, bautizadas con el nombre de las doce constelaciones más destacadas que veían en cada una de las subdivisiones. El zodiaco posee una importancia fundamental en la astrología occidental.

Otras culturas con tradición astrológica, como la china, otorgan también una importancia especial a esta región del cielo, aunque definen un zodiaco diferente.



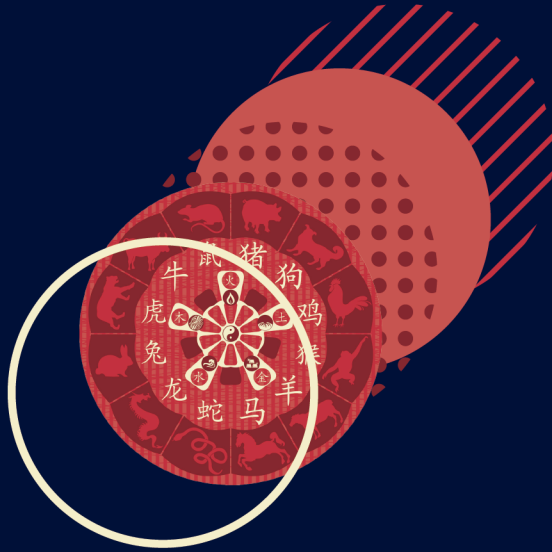
CULTURA
AZTECA

Para los aztecas, los recién nacidos recibían el nombre correspondiente al día de nacimiento y, con ello, un destino a seguir. Los calendarios mesoamericanos tenían 5 días al final que denominaban de mala suerte y las personas nacidas en ellos no tenían un destino, ocasionando que se les negaran ciertos servicios. En el caso de las familias pertenecientes a la realeza, si se nacía en estos cinco días, el *tonalpoque*, el intérprete de los signos de los días, podía usar su poder y renombre para cambiar la fecha de nacimiento del infante y darle un destino noble.

Esta cultura solía asignarle un dios a cada hora del día, tenían los **Nueve Señores de la Noche**, que comenzaban su dominio al atardecer, alrededor de las 6:30 pm. A su vez, los **Trece Señores del Día** también tenían sus correlaciones divinas, que comenzaban su dominio al amanecer, alrededor de las 6:00 am. Así mismo, esta cultura utilizaba un ciclo de 20 días, tal como se muestra en su calendario solar, mismos que corresponden a un signo zodiacal diferente. Los gobernantes tradicionales de estos días se enumeran a continuación, que tienen su incorporación con los Nueve Señores de la Noche, y los Trece Señores del Día, como se encuentra en el *Tonalamatl*.

1. Caimán - *Tonacatecuhtli*: Señor de nuestra subsistencia
2. Viento - *Quetzalcoatl*: Serpiente emplumada, Señor del viento
3. Casa - *Tépeyollotl*: Corazón de la montaña, Deidad de la erupción del sol de medianoche
4. Lagarto - *Huehucoyotl*: Coyote del tambor de la risa, Señor de las fiestas
5. Serpiente - *Chalchiuhtlique*: Diosa del agua
6. Muerte/Tortuga - *Tecciztecatl*: Deidad del cangrejo de mar de concha
7. Venado - *Tlaloc*: Señor de las lluvias y de las erupciones estruendosas
8. Conejo - *Mayahuel*: Diosa de la embriaguez de maguay
9. Agua - *Xiuhtecuhli*: El viejo Señor del fuego en el centro de la tierra
10. Perro - *Mictlantecuhtli*: Señor de la Tierra de los Muertos

11. Mono - *Xochipilli*: Príncipe de las flores, Señor de la música
12. Hierba - *Patecatl*: Dios de la medicina, Deidad sanadora
13. Caña - *Tezcatlipoca*: Espejo humeante, Señor de las provincias
14. Jaguar - *Tlazolteotl*: Diosa de la inmundicia del sexo y el parto
15. Águila - *Xipe Totec*: Dios desollado de la primavera y las resurrecciones
16. Buitre - *Itzpapalotl*: Mariposa de obsidiana, Diosa del fuego
17. Movimiento - *Xolotl*: Deidad gemela, Dualidad estrella vespertina
18. Jade - *Chalchiuhtotolin*: Deidad de guajolote de jade, Señor de las enfermedades y las plagas.
19. Lluvia - *Tonatiuh*: Dios del sol, Diosa del fuego del hogar
20. Flor - *Xochiquetzal*: Pluma de la flor, Preciosa Señora de las renovaciones

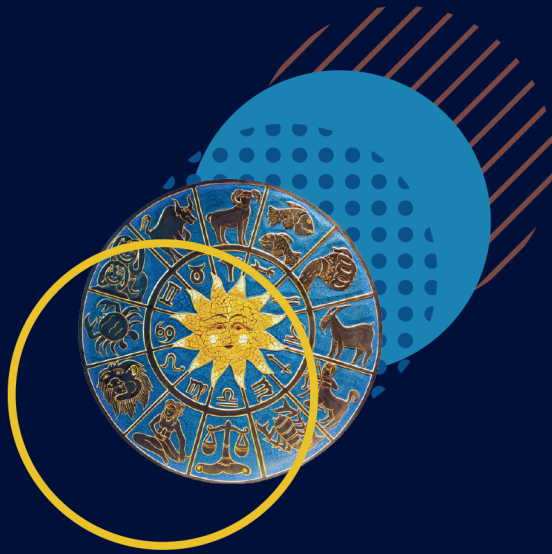


CULTURA
CHINA

El calendario astrológico de la cultura china, regido por el calendario lunar, es formado por un ciclo de 60 años, compuesto por doce signos, cinco elementos y el *Yin* y el *Yang*. Los animales que forman los doce signos deben su posición en el zodiaco a Buda, quien justo antes de ir a su reencarnación, reunió a todos los animales y le prometió a cada uno un año a medida que fueran llegando, sin embargo, solo aparecieron doce: la rata, el buey, el tigre, el conejo, el dragón, la serpiente, el caballo, la cabra, el mono, el gallo, el perro y por último llegó el jabalí y, a estos, les otorgó el poder de influir en las personas que nacieran en su año. Por otro lado, los elementos utilizados en esta astrología son la madera, el fuego, la tierra, el metal y el agua.

Existe algo llamado Signo secreto o Ascendente de la astrología china, que es determinado por la hora de nacimiento de una persona e influye en su personalidad sólo en ocasiones especiales. Es también su segundo yo, esto quiere decir que una persona puede tener características de dos animales diferentes o el mismo, pues un animal rige cada hora de un ciclo de 12, que se repite al terminar esas doce.

El *Yin* y el *Yang* representan energías, donde el *Yang* es energía luminosa y positiva, y el *Yin* es energía oscura y negativa. Estos no deben tomarse como algo bueno o malo, pues, al igual que los elementos, tienen la capacidad de modificar el comportamiento de una persona dependiendo de la situación en la que se presente.



CULTURA
GRIEGA

El zodiaco griego es el que nos rige hoy en día en occidente. Este divide el cielo en doce partes iguales donde se encuentran doce signos derivados de constelaciones: aries, tauro, géminis, cáncer, leo, virgo, libra, escorpio, sagitario, capricornio, acuario y piscis. Así mismo, se agrupan en los elementos: tierra, aire, fuego y agua; en las cualidades: cardinales, fijos y mutables; así como en el sistema solar: sus planetas, la luna terrestre y el sol.

Las predicciones que se hacían no son muy diferentes de las que se hacen ahora, pues también hacían predicciones diarias, semanales, mensuales y anuales, dependiendo de la posición de los astros al momento del nacimiento de la persona.













Ya que nos centraremos en el zodiaco de esta cultura, dejaré que los siguientes capítulos alimenten la información sobre la astrología griega.



SIGNOS

Los signos zodiacales son áreas de la esfera celeste que se definen de forma distinta a como se definen las constelaciones del mismo nombre, de modo que un signo zodiacal dado y la constelación de su mismo nombre, cubren áreas distintas de la esfera celeste. Cada uno de estos signos representa una serie de cualidades y características asociadas a la personalidad de cada persona.

Los signos son agrupados en distintas categorías, además de ser regidos por un planeta diferente. A continuación, te presento una relación que hará más fácil identificar qué conforma a cada signo zodiacal.

				
Positivo		Negativo		
<i>Extroversión y acción.</i>		<i>Introversión e inactividad.</i>		
				
Sol	Luna	Mercurio	Venus	Marte
				
Júpiter	Saturno	Urano	Neptuno	Plutón



Fuego

Muestran el principio vital cálido, radiante y activo que puede manifestarse como entusiasmo, fe, estímulo, y un fuerte impulso a la expresión del yo. Afirmaciones, confianza y amor a la vida.



Tierra

Revelan una afinidad con el mundo de las formas físicas y una habilidad práctica para utilizar y mejorar el mundo material. Dependencia, materialismo y sentido común.



Aire

Se relacionan con la mente, la percepción y la expresión, especialmente asociadas a la interacción personal, las formas de pensamiento geométricas y las ideas abstractas. Humanidad, lenguaje e inteligencia.



Agua

Simbolizan el principio refrescante y curativo de la sensibilidad, que responde a los sentimientos y siente empatía hacia los demás. Emoción, imaginación y comprensión.



Cardinal

Que inician, momentos cruciales, hechos y acción.



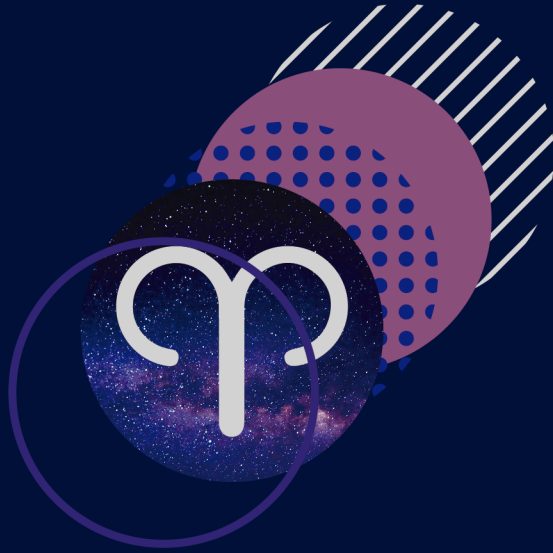
Fijo

Que mantienen, resistencia y estabilidad.



Mutable

Que avanzan, adaptación, esparcimiento.



ARIES

Del 21 de marzo al 19 de abril
Emprendedor y energético.



Positivo



Marte

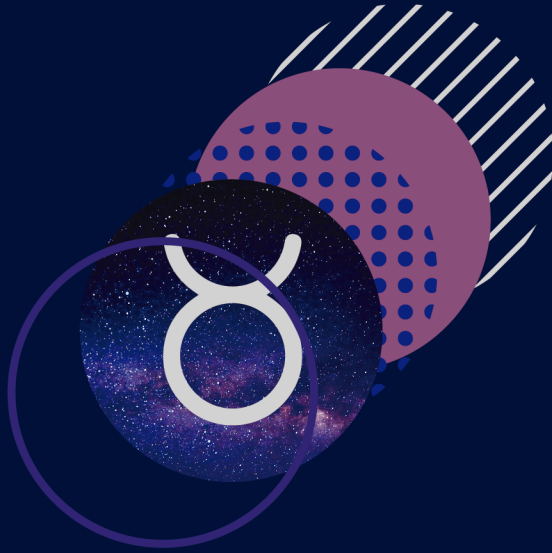


Fuego



Cardinal

La persona nativa de aries está llena de vida y energía, confía mucho en sí misma y le encanta el liderazgo, no puede dejar nada a medias. Por otro lado, suele ser impulsiva, intranquila y un poco agresiva. Tiene un espíritu aventurero y valiente, desea ser la primera en todo, pues necesita proyectar su energía. Entre sus cualidades están el valor, la ambición, el entusiasmo, sus ideas y su gran independencia. Entre sus defectos están la violencia, la impulsividad, la imprudencia, la avidez de cambio y los arrebatos.



TAURO

Del 20 de abril al 20 de mayo
Determinado y posesivo.



Negativo



Venus

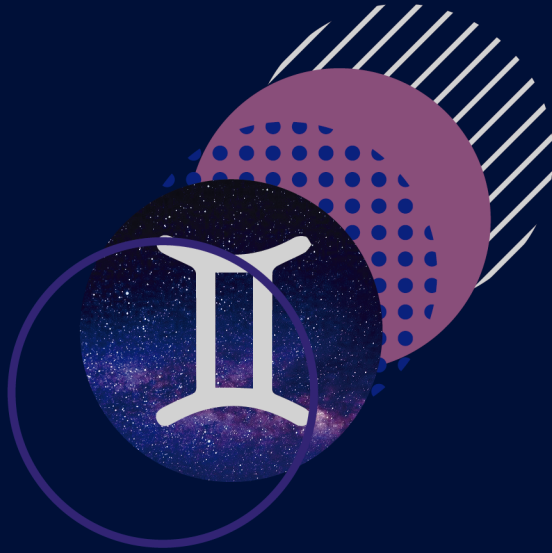


Tierra



Fijo

La persona nativa de tauro es bondadosa y amistosa, tiene un gran amor por la justicia y una gran determinación y voluntad, es paciente y perseverante. Por otro lado, suele ser necia, ambiciosa y materialista y posesiva. Tiene una espíritu estable y metódico, es de fiar y bastante práctico. Entre sus cualidades están la atracción por el arte y la belleza, los sentimientos duraderos, el trabajo, la tranquilidad y la resistencia. Entre sus defectos están la pereza, el orgullo, los celos y la glotonería.



GÉMINIS

Del 21 de mayo al 20 de junio
Comunicativo y cuestionador.



Positivo



Mercurio



Aire



Mutable

La persona nativa de géminis es lista y extrovertida, con una gran habilidad para adaptarse y expresar sus ideas oralmente y por escrito. Por otro lado, puede llegar a ser charlatana, con falta de continuidad, astuta y de opiniones cambiantes, pues representa la dualidad. Tiene un espíritu comunicativo, versátil, nervioso e inteligente, con un gran deseo de aprender. Entre sus cualidades están el estudio, los viajes, el ingenio, la curiosidad y la flexibilidad mental. Entre sus defectos están el nerviosismo, la imitación, la dispersión de energía y la falta de sentimientos.



CÁNCER

Del 21 de junio al 22 de julio

Protector y sensible.



Negativo



Luna



Agua



Cardinal

La persona nativa de cáncer es tímida, confiable, sensible, protectora, romántica, intuitiva, reservada y emotiva. Por otro lado, puede llegar a ser delicada, influenciable, nostálgica y caprichosa, celosa y posesiva. Tiene un espíritu sentimental y generoso, con una necesidad de seguridad y protección y con gran atracción hacia el arte. Entre sus cualidades están la interiorización, la tenacidad, la simpatía y la imaginación. Entre sus defectos están la impaciencia, la exageración, los remordimientos y la susceptibilidad.



LEO

Del 23 de julio al 22 de agosto
Creativo y organizador.



Positivo



Sol



Fuego



Fijo

La persona nativa de leo es noble, leal, sincera, determinada, entusiasta, organizada, generosa y líder. Por otro lado, puede llegar a ser déspota, dominante, dictadora y autoritaria. Tiene un espíritu fuerte y orgulloso, perdona fácilmente y es excelente en las relaciones personales. Entre sus cualidades están la voluntad, la organización, la franqueza, el afecto, la fidelidad, la confianza y la sinceridad. Entre sus defectos están la vanidad, la arrogancia, la irritabilidad, la tiranía, la búsqueda exagerada de éxito y el dramatismo.



VIRGO

Del 23 de agosto al 22 de septiembre

Analista y discriminador.



Negativo Mercurio Tierra Mutable

La persona nativa de virgo es versátil, ingeniosa, estudiosa de la ciencia, higiénica, organizada, analista, detallista y práctica. Por otro lado, puede llegar a ser ahorrativa, crítica, cínica, susceptible a enfermedades y conciso. Tiene un espíritu científico y metódico, así como perfeccionista y eficiente. Entre sus cualidades están la adaptabilidad, la lógica, la perspicacia, la atención y el ingenio. Entre sus defectos están el egoísmo, el miedo, la exageración y la timidez.



LIBRA

Del 23 de septiembre al 22 de octubre
Equilibrante y reactivo.



Positivo



Venus



Aire



Cardinal

La persona nativa de libra es amable, entusiasta, contenta, optimista, diplomática, cooperativa y amistosa. Por otro lado, puede llegar a ser indecisa, sedentaria, caprichosa, impaciente, melancólica y presumida. Tiene un espíritu armonioso e idealista, busca continuamente el equilibrio de todo y la unión con otras personas. Entre sus cualidades están la equidad, el juicio, la justicia, la delicadeza, el intelecto y la refinación. Entre sus defectos están la incapacidad de compromiso, la ligereza, la dependencia al amor y que es fácilmente influenciable.



ESCORPIO

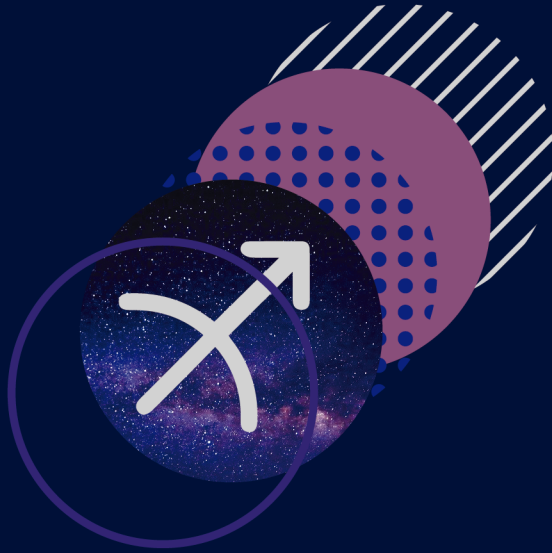
Del 23 de octubre al 21 de noviembre

Penetrante e intenso.



Negativo Marte Plutón Agua Fijo

La persona nativa de escorpio es honesta, justa, trabajadora, disciplinada, independiente, apasionada y valiente. Por otro lado, puede llegar a ser anarquista, excesiva, destructora, cambiante, sexual y explosivo. Tiene un espíritu desinteresado y de sacrificio, con una mente clara y con intensas situaciones sentimentales. Entre sus cualidades están la regeneración, la tenacidad, los escrúpulos, la voluntad y el juicio justo. Entre sus defectos están la envidia, los celos, el extremismo, la brutalidad y la violencia.



SAGITARIO

Del 22 de noviembre al 21 de diciembre
Buscador y visionario.



Positivo



Júpiter

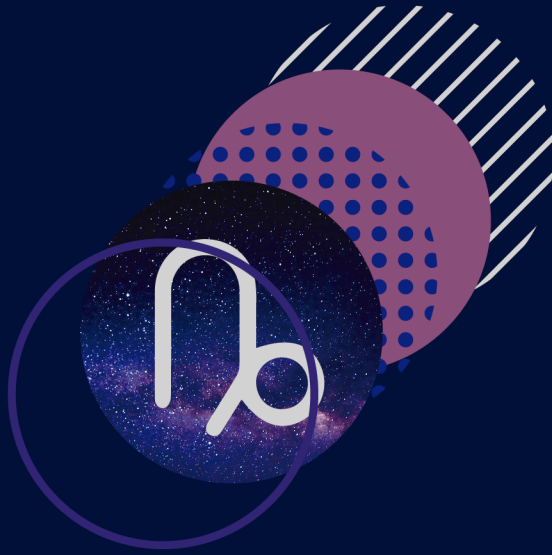


Fuego



Mutable

La persona nativa de sagitario es jovial, idealista, noble, estimada, caritativa, intelectual, pensadora, libre y aventurera. Por otro lado, puede llegar a ser extremista, conservadora, ambiciosa, intolerante y fanática. Tiene un espíritu benevolente y moralista, de gran estima para su comunidad, de juicios exagerados. Entre sus cualidades están la sabiduría, la intuición, la audacia, la despreocupación, la ley y la independencia. Entre sus defectos están la inquietud, la imprudencia, el riesgo, lo exótico y la moralidad elástica.



CAPRICORNIO

Del 22 de diciembre al 19 de enero
Ambicioso y prudente.



Negativo

Saturno

Tierra

Cardinal

La persona nativa de capricornio es tímida, disciplinada, cautelosa, prudente, calculadora, suspicaz, fiel y racional. Por otro lado, puede llegar a ser recelosa, fría, dominante, desobediente, pesimista, débil y orgullosa. Tiene un espíritu planificador, con una visión de la vida calculada y exacta, así como prevenido, pues suele premeditar todo. Entre sus cualidades están la responsabilidad, el deber, la administración, la organización, la integridad, la perseverancia, la diplomacia y el tacto. Entre sus defectos están el rencor, el aislamiento, el pesimismo, el orgullo, el egoísmo y la frialdad.



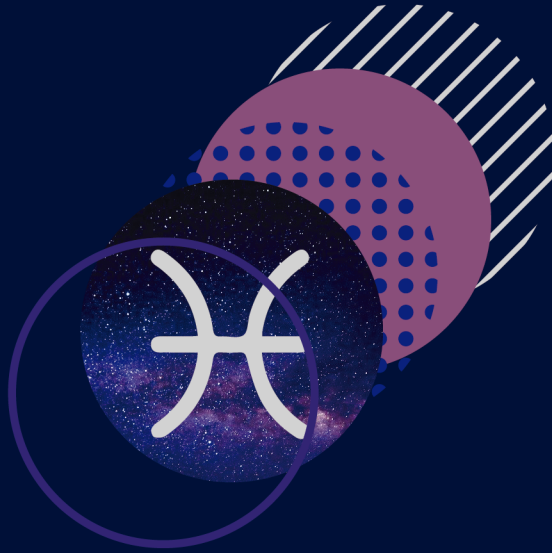
ACUARIO

Del 20 de enero al 18 de febrero
Escrupuloso e indiferente.



Positivo Saturno Urano Aire Fijo

La persona nativa de acuario es inventiva, inteligente, libre, desenfadada, comunicativa, espontánea, humanitaria, original, progresista y extrovertida. Por otro lado, puede llegar a ser rebelde, retraída, indisciplinada, extravagante, fantasiosa e inconstante. Tiene un espíritu imprevisible y es atraída por lo nuevo y lo inusual, con necesidad de un cambio constante y de estar a la vanguardia. Entre sus cualidades están la cooperación, la voluntad, la fraternidad, la sinceridad, el altruismo, la simpatía y la independencia. Entre sus defectos están la impracticabilidad, el desprecio a las reglas, la rebeldía y la brusquedad del actuar.



PISCIS

Del 19 de febrero al 20 de marzo
Altruista y devoto.



Negativo Júpiter Neptuno Agua Mutable

La persona nativa de piscis es sensible, pacífica, honrada, confiable, simpática, cordial, bondadosa, delicada, emotiva y caritativa. Por otro lado, puede llegar a ser perezosa, descuidada, indecisa, crédula y afligida. Tiene un espíritu místico y flexible, con necesidad de trascender, facilidad para llorar y de imaginación creativa. Entre sus cualidades están la compasión, la inspiración, la generosidad, el sacrificio y la receptividad. Entre sus defectos están la indecisión, el engaño, la inquietud, el sensacionalismo y la atracción por los estimulantes.



HORÓSCOPO

El horóscopo viene del griego *hora*, o sea, el tiempo, y *skopeo* que significa examinar. Es un método de predicción que se basa en los astros. Se basa en la representación de las posiciones planetarias desde una visión geocéntrica, en un momento especial. Se utilizan cálculos matemáticos y astronómicos que deberían ser idénticos para la persona que la realice. Sin embargo, la interpretación depende del astrólogo y de para qué se esté realizando.

Otras culturas, además de los griegos, utilizaban los horóscopos como una extensión de la astrología. Los egipcios, por ejemplo, se basaron en los ciclos lunares para crear el suyo, además de creer que las estrellas y los dioses se unían para explicar la vida, el amor, las características de una persona y los dioses que regirían su vida. En la Edad Media aparecieron en una variedad de formas circulares y cuadradas.

A pesar de que su método de predicción es similar al de la Carta Astral, no deben confundirse, pues esta última toma en cuenta muchos más aspectos de la vista geocéntrica de los planetas. Actualmente el horóscopo es utilizado como un recurso diario, semanal y mensual de manera genérica para las masas. Puede ayudarse de otras prácticas esotéricas, como el tarot, para hacer las predicciones.



VII

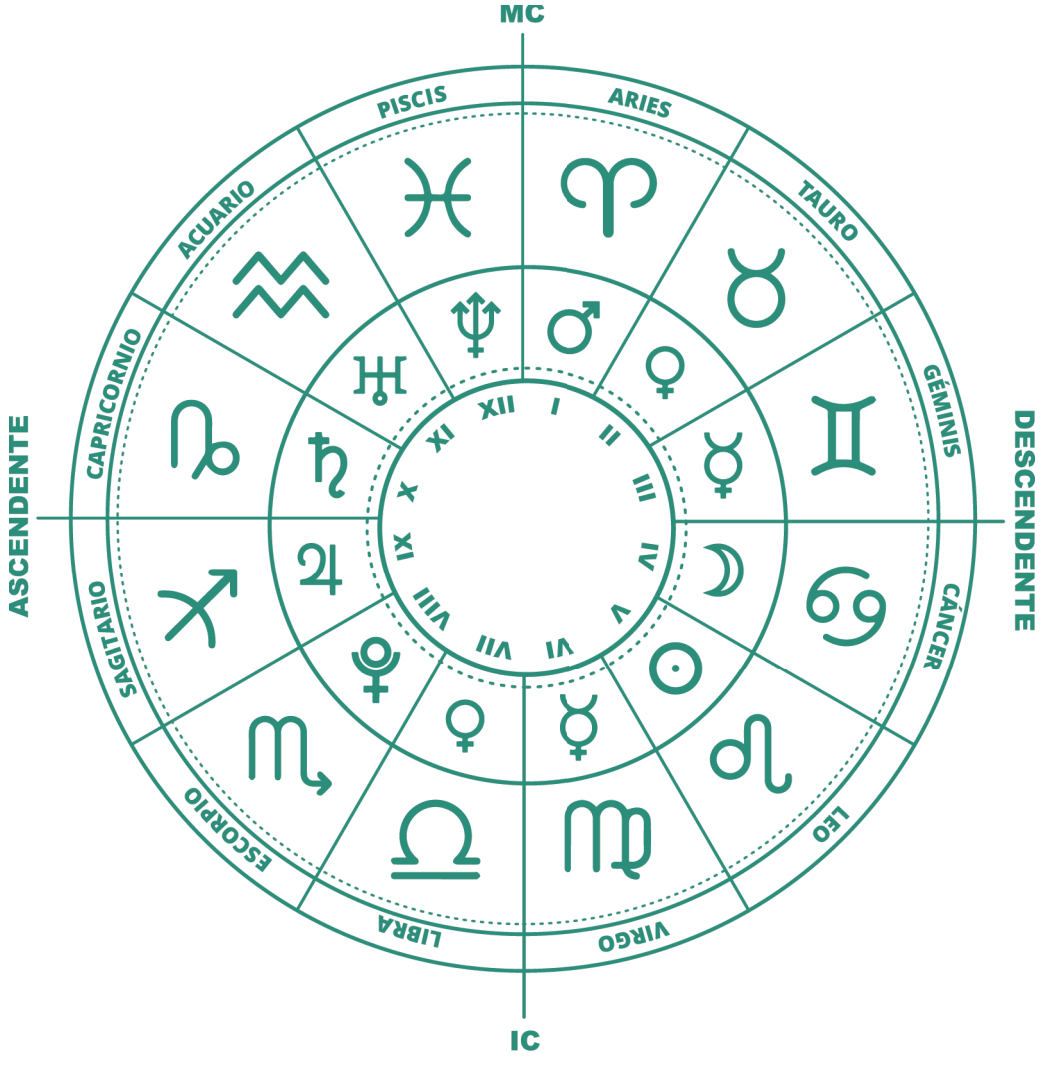


LA CARTA
ASTRAL



También es llamada Carta natal, Mapa natal o Natividad. Es un diagrama circular que representa, desde una visión de la Tierra, las posiciones planetarias en los signos zodiacales que sucedieron en determinado lugar y tiempo del nacimiento de una persona. Las posiciones del Sol, la Luna y los planetas cambian constantemente, haciendo que cada Carta astral bien calculada sea única para cada persona.

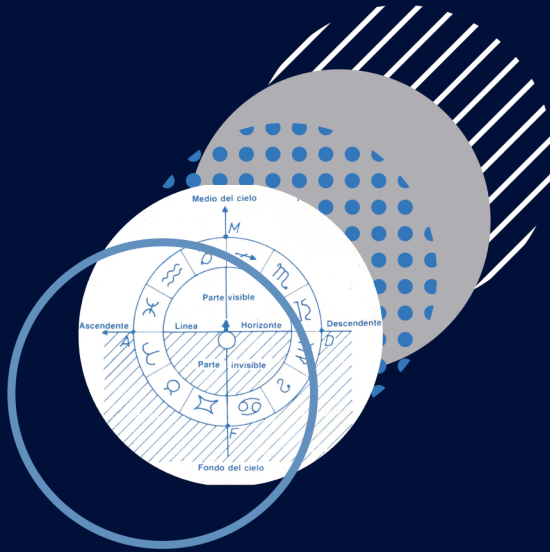
Así que te presentaré los aspectos esenciales de una Carta Astral, para que tengas conocimiento de lo que conlleva su obtención e interpretación, aun así, es recomendable ir con un buen astrólogo que sirva de intérprete y guía en este autoconocimiento.





ELEMENTOS

El diagrama de la Carta astral se basa en varios Elementos para una correcta interpretación, algunos ya los vimos, como son los 12 signos zodiacales y los cuerpos celestes. Se interpreta la posición de estos, tomando también en cuenta los ángulos, las casas astrales y los aspectos.



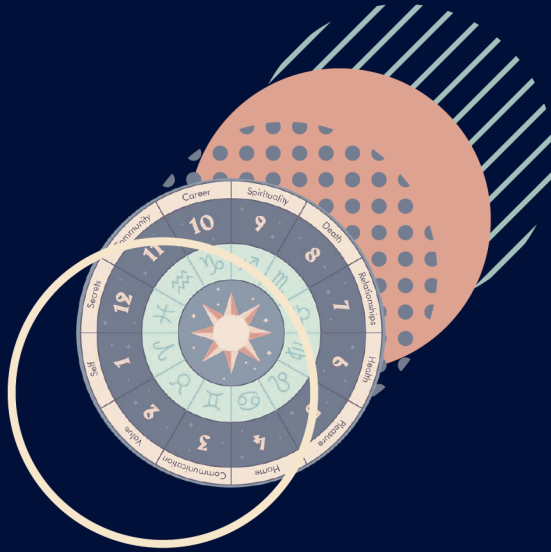
ÁNGULOS

Si pensamos en el cielo como una elíptica que contiene los 12 signos zodiacales, desde nuestra posición en la Tierra, podemos ver un horizonte y un meridiano que cortan esta elíptica en cuatro puntos o ángulos diferentes.

El **Ascendente** es el ángulo que se eleva hacia el este del horizonte. El signo y la casa que se encuentren en este ángulo representan la identidad de la persona. Sirve como puerta para conectarse de manera más directa con el mundo exterior, simboliza el enfoque individual y cómo se comporta ante la vida.

Su opuesto, el **Descendente**, está totalmente al otro lado del ángulo anterior. Simboliza las cualidades ocultas de una personalidad y muestra las características que surgen, principalmente, en las relaciones y el compromiso con estas.

Otro de los ángulos es el llamado **Medio Cielo** o **MC**, que está en el punto más alto del meridiano. Representa actividades muy importantes y que generan respeto para la persona, también el destino y la vocación, así como la orientación esencial para que una persona contribuya en la sociedad y asuma su papel en el mundo. El lado contrario a este ángulo, el **IC**, representa a los antepasados y el hogar.



CASAS

En el diagrama de la Carta astral suelen encontrarse una división de doce ángulos de 30 grados que, además de contener a los signos zodiacales, también contiene a las doce casas astrales. Estas casas muestran diferentes aspectos de la vida y, en conjunto con los signos y los planetas, simbolizan experiencias externas e internas de una persona. Para facilitar la comprensión e interpretación de estas casas, se usa un sistema de palabras claves, pues se intenta percibir el significado interior y psicológico de cada casa.

Las casas tiene un *modo de expresión* que se divide en **angulares**: la acción, con las casas I, IV, VII y X, que están asociadas a las actividades de la persona e impactan inmediatamente a su vida; **sucedentes**: la seguridad, con las casas II, V, VIII y XI, que están asociadas a los deseos personales y a los aspectos de la vida que queremos controlar; y **cadentes**: el aprendizaje, con las casas III, VI, IX y XII, que representan las áreas en las que hay absorción, distribución e intercambio de pensamientos. Cada casa tiene también un *nivel de experiencia*, regido por un elemento diferente con las características que vimos en capítulos pasados.

CASA I: Angular y fuego.

Simboliza la identidad en acción de la persona.

Está asociada con el cuerpo físico, su apariencia y su energía, también con nuestras formas de autoexpresión, liderazgo y creatividad, pues son únicas en cada persona.

CASA II: Sucedente y tierra.

Simboliza la seguridad material, pues tiene gran relación con las posesiones, el dinero, las ganancias y el deseo de control de cosas y de personas. El vínculo con las cosas y la forma es la expresión de una fuerte relación con la tierra.

CASA III: Cadente y aire.

Simboliza el aprendizaje intelectual y social. Representa la habilidad de comunicación y el intercambio de información mediante la lógica, la razón y la curiosidad; se siente una gran necesidad de comunicarse con los demás y se tiene facilidad para relacionarse con todo tipo de personas.

CASA IV: Angular y agua.

Simboliza la acción emocional y del alma mediante condiciones fuera del control personal. Representa la familia y el hogar como fuente o carencia de nutrición y renovación. Se siente una necesidad de

asimilar las experiencias de la infancia y la juventud, la paz interna y la intimidad.

CASA V: *Sucedente y fuego.*

Simboliza la búsqueda de seguridad personal basada en las cosas realizadas y las personas amadas, mediante la apreciación y la aclamación de otros. También se busca el llegar a ser importante y correr riesgos, relacionado a los hijos, la creatividad, la expresión pública y las relaciones amorosas.

CASA VI: *Cadente y tierra.*

Simboliza el aprendizaje es lo material. Representa el trabajo, el servicio, la salud y el sentirse útil. Se aprende de las limitaciones y las necesidades del cuerpo, así como una perspectiva de la persona a través de su compromiso con el trabajo y las obligaciones.

CASA VII: *Angular y aire.*

Simboliza la acción social e intelectual. Representa las relaciones personales, en especial la relación de pareja, pues predomina sobre la salud, las finanzas, los hijos y la profesión. Las relaciones íntimas significan un gran impacto en la vida social del individuo y en su desarrollo intelectual.

CASA VIII: Sucedente y agua.

Simboliza la seguridad emocional y del alma.

Representa el anhelo de paz emocional mediante el sexo, la adquisición de poder, la influencia sobre los demás o en los negocios, pues se necesita de los recursos de otros para cubrir esas necesidades.

CASA IX: Cadente y fuego.

Simboliza el aprendizaje de la identidad, quién es realmente la persona. Representa las actitudes filosóficas y religiosas, las investigaciones y los viajes, pues se busca ampliar la perspectiva de la humanidad, la autoconciencia y la visión del universo.

CASA X: Angular y tierra.

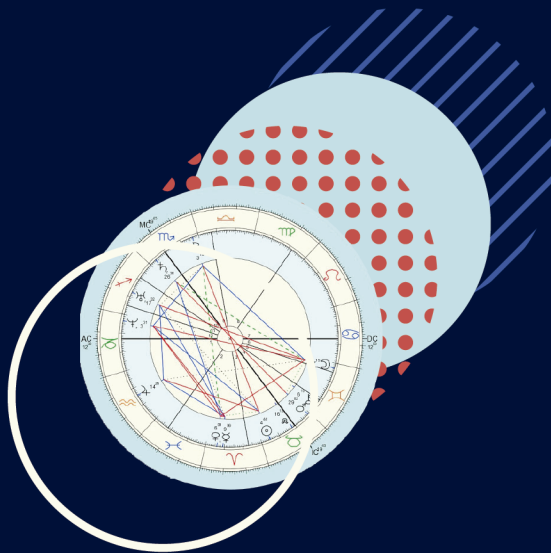
Simboliza la acción material. Representa la vocación, la ambición y la reputación de la persona, así como lo que esta necesita para posicionarse en el mundo que es, en general, autoridad.

CASA XI: Sucedente y aire.

Simboliza la búsqueda de seguridad intelectual y social. Representa los grupos de amigos y sociales donde se comparta alguna inclinación intelectual. Se busca establecer un objetivo personal que armonice con las necesidades de la sociedad.

CASA XII: Cadente y agua.

Simboliza el aprendizaje emocional y del alma. Representa el crecimiento profundo y de la conciencia, mediante la reclusión y la dedicación a un ideal o a un servicio, también indica el deseo de paz para el alma a través de la liberación de pensamientos pasados y las debilidades personales.



ASPECTOS

Los aspectos son ángulos de conexión entre los planetas, el ascendente y el MC. Estos se miden dentro de los 360° del círculo zodiacal de la Carta astral y representan los diversos centros de energía que se forman para cada persona. Para que los aspectos sean efectivos se maneja un margen de distancia entre los ángulos, llamado orbe, donde su acción se sigue ejerciendo. Un aspecto dice cuánto esfuerzo necesitará una persona para lograr un objetivo.

Los aspectos principales pueden dividirse en dos grupos:

Dinámicos o estimulantes


Estos aspectos muestran que las energías implicadas en el ángulo no están en armonía, crean tensión, pues se interfieren mutuamente. Aunque estos aspectos suelen ser descritos como malos o difíciles, son engañosos, porque es posible que la persona puede trabajarlas y aceptarlas para que esas energías sean favorables en su vida.

♋ **Conjunción:** Ángulo de 0°, orbe de 10°. Este aspecto puede variar entre dinámico o armónico dependiendo de los planetas implicados. Representa la fusión e interacción de dos energías intensas y vitales. Las conjunciones benéficas para la persona

ocurrirán cuando los planetas sean compatibles y esto hará que se ayuden mutuamente. Por el contrario, los planetas que sean incompatibles y se confronten entre sí, harán que se debiliten y perjudiquen mutuamente. Es la identidad y la unidad.


 **Cuadratura:** Ángulo de 90° , orbe de 8° .


Este aspecto muestra dónde se debe esforzar una persona, pues significa un importante desafío vital. Representa, también, a qué debemos enfrentarnos y al miedo que se siente al hacerlo. Es la lucha y la crisis.

 **Oposición:** Ángulo de 180° , orbe de 10° . Este aspecto indica una hiperestimulación en la energía de la persona, causando que se sienta atrapada entre dos energías completamente contrarias. Es común experimentar esto en las relaciones personales, pues por lo general se traduce en rupturas y pérdidas. Es el desafío y el conflicto.

Armónicos o fluidos

Estos aspectos muestran cómo la persona puede utilizar y desarrollar sus habilidades, talentos, así como la expresión y la comprensión. Estos muestran la armonía con la que vibran las energías implicadas, pues se refuerzan unas a otras y se fusionan.

 **Trígono:** Ángulo de 120° , orbe de 8° . Este aspecto muestra las puertas de expresión establecidas por las cuales fluye la energía armónica de los planetas implicados, que en general son del mismo elemento. Representa que no hay necesidad de hacer muchos ajustes en la vida de la persona para aprovechar esa energía. Es la armonía y la cooperación.

 **Sextil:** Ángulo de 60° , orbe de 6° . Este aspecto muestra una apertura hacia la novedad de personas, actitudes e ideas. Representa el potencial para conocer personas y aprender algo de ellas, así como la búsqueda de libertad. Es la creatividad.



INTERPRETACIÓN

Existen tantos métodos de interpretación como astrólogos hay en el mundo, pero el proceso de la obtención a través de cálculos astronómicos y matemáticos, deben ser el mismo. Para una correcta interpretación, se necesita estudiar muchos años este arte.

Es claro que a estas alturas ya te familiarizaste con los elementos que componen la Carta astral, así que, siguiendo los siguientes consejos, no te será difícil entender lo básico que se te presentará en el diagrama circular de la carta. Te recomiendo ir con un astrólogo calificado, pues hará una lectura y una interpretación más exacta.

☆ Primero necesitas saber el lugar, la fecha y la hora exacta de nacimiento de la persona.

☆ Ve la carta como un todo, analiza las energías ahí presentadas y busca las que tengan mayor fuerza.

☆ Ubica las posiciones de los planetas con respecto a los signos, con sus respectivos elementos y cualidades. La posición de Saturno es importante.

☆ Analiza la situación de las casas, su expresión y sus elementos. Interprete su relación con los planetas y los signos ayudándote de *palabras clave*. El planeta que se encuentre en la Casa I es poderoso.

☆ Busca la compatibilidad del Sol y la Luna con su signo, su casa y su elemento, así como sus aspectos cercanos.

☆ Con ayuda de la hora de nacimiento, pon atención a los ángulos, en especial al Ascendente y al Medio Cielo, su signo, su posición, su compatibilidad con el Sol y sus aspectos cercanos. Lo que se encuentra en la Casa I y esté cercano al Ascendente será muy poderoso.

☆ Observa los aspectos principales, principalmente las conjunciones de planetas personales, es decir, el Sol, la Luna, Mercurio, Venus y Marte.



Fuentes

Agencias. (2018). *Astrología: ¿Enemigo de la Religión?* 2020, de Grupo Editorial Expreso. Sitio web: <https://expreso.press/2018/03/11/astrologia-enemigo-la-religion/>

Antonio, J. (2020) *Mercurio Retrogrado 2020: ¿Qué es y cómo afecta a nuestra vida estos días?* 2020, de 20Minutos. Sitio web: <https://www.20minutos.es/noticia/4162032/0/mercurio-retrogrado-2020-que-es-como-afecta-vida/>

Arroyo, S. (1991) *Manual de interpretación de la carta natal.* 2020, de Libro Esotérico. Sitio web: <https://www.libroesoterico.com/biblioteca/Astrologia/Arroyo%20Stephen%20-%20Manual%20De%20Interpretacion%20De%20La%20Carta%20Natal.PDF>

Astrología Wiki. (2020) *Los planetas retrógrados.* 2020, de Astrología Wiki. Sitio web: <https://astrologia.wiki/planetas/retrogradados/>

Benegas, L. (2019). *Astrología Védica: dos especialistas nos cuentan de qué se trata.* 2020, de Infobae. Sitio web: <https://www.infobae.com/parati/news/2019/03/11/astrologia-vedica-dos-especialistas-nos-cuentan-de-que-se-tra/>

Cornelius, G. & Hyde, M. (1996). *Astrología para Principiantes.* Argentina: Era Naciente SRL.

Cuauhtli, M. (2011). *Mesoamerican Astrology*. 2020, de Mesoamerican Calendar Studies. Sitio web: <https://www.mesoamericancalendarstudies.com/mesoamerican-astrology.html>

Chaski. (2019). *¿Qué es lo que lo hace “Chamánico”?* 2020, de Saberes Ancestrales. Sitio web: <https://ancestrales.info/saberes/category/astrologia-andina/>

Dumón, E. (1997). *Astrología Predictiva*. Buenos Aires, Argentina: Kier.

García, I. (2019) *Reflexiones sobre Júpiter retrógrado*. 2020, de Medium. Sitio web: <https://medium.com/la-reina-de-espadas/reflexiones-sobre-jupiter-retrógrado-181250a3045>

Haramburu, M. (2017). *La astrología ahora es cool*. 2020, de Noticias Perfil. Sitio web: <https://noticias.perfil.com/noticias/general/2017-02-27-la-astrologia-ahora-es-cool.phtml>

Karasavvas, T. (2019). *Creación y evolución de la astrología: 4.000 años de historia de los horóscopos*. 2020, de Ancient Origins. Sitio web: <https://www.ancient-origins.es/historia-tradiciones-antiguas/historia-astrologia-horoscopos-004201>

Kelly. (2019). *Chinese Zodiac*. 2020, de China Highlights. Sitio web: <https://www.chinahighlights.com/travel-guide/chinese-zodiac/>

Lewis, R. & Bårdsen, I. (2015). *Handbook of Nordic New Religions*. Países Bajos: Koninklijke Brill.

López, C. (2019). *Furor por la astrología: cómo la ansiedad por el futuro enganchó a los millenials al horóscopo*. 2020, de El País. Sitio web: <https://smoda.elpais.com/moda/la-cuenta-de-instagram-que-ha-elevado-el-meme-a-la-categoria-de-arte/>

Madeleine. (2019). *What is the Significance of Greek Astrology?* 2020, de Theoi Project-Greek

Márquez, J. (2020) *Saturno en la Mitología Romana*. 2020, de Sobre Italia. Sitio web: <https://sobreitalia.com/2012/08/08/saturno-en-la-mitologia-romana/>

Mi Sistema Solar. (2017). *Astrología Egipcia: Todo lo que debes saber*. 2020, de Mi Sistema Solar. Sitio web: <http://misistemasolar.com/astrologia-egipcia/>

Mi Sistema Solar. (2020) *Sistema solar*. 2020, de Mi sistema solar. Sitio web: <https://misistemasolar.com>

Morando, L. (2019). *En qué consiste la astrología de la India: los beneficios de conocer nuestro karma*. 2020, de Big Bang News. Sitio web: <https://www.bigban>

news.com/actualidad/donde-descansaran-los-res-
tos-de-emiliano-sala-y-los-4-enigmas-de-la-investiga-
cion-2019-2-10-9-41-0

Muy Interesante (2018) *¿Qué es mercurio retrógrado, y por qué las personas lo culpan de cosas?* 2020, de Muy Interesante. Sitio web: <https://www.muyinteresante.com.mx/ciencia-y-tecnologia/que-es-mercurio-retrogrado-realmente-es-mal-augurio/>

Otero, L. (2020) *¿Por qué se llaman así el Sol y la Luna?* 2020, de Muy Interesante. Sitio web: <https://www.muyinteresante.es/curiosidades/preguntas-respuestas/por-que-se-llaman-asi-el-sol-y-la-luna-651401093512>

Page, S. (2002). *La Astrología en los Manuscritos Medievales*. Londres, Inglaterra: AyN Ediciones.

Roberts, S. (2018). *Babylonian Astrology: How Mesopotamian Priests Influenced Your Horoscope*. 2020, de Ancient Origins. Sitio web: <https://www.ancient-origins.net/history-ancient-traditions/babylonian-astrology-0010806>

Rubi, A. (2019). *La Astrología, el arte y la ciencia de las energías*. 2020, de Diario Las Américas. Sitio web: <https://www.diariolasamericas.com/astrologia/la-astrologia-el-arte-y-la-ciencia-las-energias-n4171779>

Salas, E. Y Trigo, J. (1999) *Test astrológico de la pareja*. Editorial Índigo.

Sin Autor. (2011) *Las fases de la Luna en Astrología*. 2020, de Astro Génesis World. Sitio web: <http://astrogenesisworld.blogspot.com/p/las-fases-de-la-luna-en-astrologia.html>

Sin Autor. (2019). *El fundamento científico de la astrología*. 2020, de Metastral. Sitio web: <https://metastral.com/el-fundamento-cientifico-de-la-astrologia/>

Sin Autor. (2020) *Dioses mitológicos*. 2020, de Mitología Gurú. Sitio web: <https://mitologia.guru/dioses-mitologicos/>

Sin Autor. (2020) *Las constelaciones*. 2020, de Constelaciones. Sitio web: <https://www.constelaciones.info>

Sin Autor. (2020) *Mitología*. 2020, de Mitología Info. Sitio web: <https://www.mitologia.info>

Sin Autor. (2020) *Sistema Solar*. 2020, de AstroMía. Sitio web: <https://www.astromia.com/>

Star Register. (2011) *Constelación de Capricornio*. 2020, de Online Star Register. Sitio web: <https://osr.org/es/blog/astronomia-es/constelaciones/constelacion-de-capricornio/>

Tester, J. (1990). *Historia de la Astrología Occidental*. México: Siglo Veintiuno Editores.

Torres, A. (1999) *La observación astronómica de Mesoamérica*. 2020, de Revista UNAM, Ciencias 54. Sitio web: <https://www.revistaciencias.unam.mx/es/105-revistas/revista-ciencias-54/893-la-observacion-astronomica-en-mesoamerica.html>

Ulasovich, K. (2018). *¿Por qué la gente aún sigue creyendo en la astrología...al mismo tiempo en que se tiene avances en la genética o la inteligencia artificial?* 2020, de N+1. Sitio web: <https://nmas1.org/material/2018/02/15/astrologia-psicologia>



*Esta obra se terminó de imprimir el mes de julio de
2020 en la Universidad Autónoma Metropolitana,
Unidad Azcapotzalco, Ciudad de México.*

¿Alguna vez has mirado al cielo pensando por qué estás aquí? ¿Has batallado para entenderte? O para decirlo más fácil, ¿alguna vez te has preguntado cómo te relacionas tú con todo lo que pasa alrededor?

Muchas personas te dirán que la Astrología puede ayudarte, pero ¿será verdad? Es probable que tú conozcas tu signo zodiacal y sea lo único que sabes sobre el tema. Puede que sepas todavía más y entiendas el título de este libro. Incluso si eres una persona escéptica del tema, te invito a que leas esta guía básica de astrología para ampliar tu visión sobre este tema y, si lo deseas, abrirte a un mundo lleno de autoconocimiento y conexión con el universo.